



Società Cooperativa
Sociale ETS

INTEGRAZIONE PSICOLOGI DESTINATARI CENTRI FAMIGLIE CASA FAMIGLIA LABORATORI
SPORTELLO OBIETTIVI COMUNI **CARTA** TERRITORIO DISABILI
OPERATORI SOCIALI ADULTI FRAGILI **DEI** DOMICILIARE ANZIANI
FIGURE PROFESSIONALI GRATUITO **SERVIZI** COUNSELOR
PRINCIPI MUNICIPI **ASL** MAESTRI D'ARTE
MINISTRATORE DI SOSTEGNO **CARTA dei** SEDE STRUTTURA RESIDENZIALE **CAV** FORMAZIONE
SERVIZI EDUCATORI **REGIONE** TUTELE **PROGETTO**
ANTIVIOLENZA SERVIZIO ADULTI
LAZIO

CONOSCENZA, IMPEGNO E VERIFICA
DEI NOSTRI SERVIZI ALLA PERSONA





CHI SIAMO

Noi, voi e gli obiettivi in comune

Nel 1981 un gruppo di professioniste, specializzate e con pluriennale esperienza nei settori della psicologia e della psicoterapia, si è costituito dando vita alla Cooperativa Sociale "Obiettivo Uomo". Abbiamo scelto questo nome per esprimere sia il proposito di tenere al centro tutte le persone, con i propri bisogni, problemi, desideri, a prescindere dal genere e in quanto esseri umani portatori di esigenze e di risorse, sia la strategia d'azione dei nostri Servizi sempre rivolti al miglioramento della qualità della vita di tutti i cittadini. Obiettivo Uomo è una Cooperativa sociale di tipo A, che si occupa della progettazione e gestione di servizi alla persona. La matrice culturale, cui si lega il nostro agire affonda nella tradizione cooperativistica italiana, che attribuisce alla Cooperativa "il ruolo di strumento per l'affermazione di strategie di economia partecipata in cui non vi sia separazione tra proprietà dei mezzi ed esercizio delle prestazioni lavorative." Il nostro ventaglio di offerta, cioè la gamma dei servizi sociali, socio educativi, socio sanitari ed alla persona che progettiamo e gestiamo per conto degli Enti Pubblici, presenta un notevole grado di diversificazione. La nostra esperienza parte nel 1981 con i servizi a favore della disabilità per poi ampliarsi agli anziani, ai minori, alle famiglie, agli adulti fragili, alle donne vittime di violenza o con fragilità sociale, sia in progetti di residenzialità che di prossimità.

*Dal 2000 la nostra Cooperativa è iscritta al **Registro Unico Cittadino (RUC)** presso il Dipartimento politiche Sociali di Roma Capitale e rispetta i requisiti e gli standard richiesti dalla procedura di **Accreditamento** per la qualità ed efficacia dei Servizi alla persona. Il 5 giugno 2006 ha ottenuto l'iscrizione al Registro delle associazioni e degli enti che svolgono attività nel campo della lotta alle discriminazioni di cui all'art. 6 del D.Lgs. 215/2003 al numero 123; il 7 giugno dello stesso anno ha conseguito l'iscrizione alla Prima sezione degli Enti e delle associazioni che svolgono attività a favore degli immigrati con il n. A434/2006/RM.*

Oltre a tutto ciò, abbiamo un'affermata esperienza nel campo della formazione degli operatori sociali, sia per chi lavora con la Cooperativa, sia per gli operatori esterni. Tutti i nostri Servizi si differenziano in modo rico-



noscibile per i principi a cui s'ispirano: la sensibilità verso le problematiche umane; l'attenzione non solo verso l'utente assistito, ma anche la considerazione e il sostegno per le sue risorse familiari e la rete sociale informale (vicini, amici, ecc.); la precisione e l'affidabilità dei compiti assunti al momento della stesura del Piano d'Intervento; l'elevata qualità e serietà professionale degli interventi offerti che si traduce in una relazione e comunicazione con i propri utenti efficaci e migliorabili.





LA NOSTRA CARTA DEI SERVIZI



Principi, impegni e obiettivi per la Qualità dei Servizi

La Carta dei Servizi è il mezzo ideato per consentire una chiara individuazione degli standard di Qualità di ogni Servizio offerto all'utenza.

I programmi dei Servizi, come di seguito proposti, costituiscono il punto di partenza per il miglioramento continuo. La nostra Carta si propone come:

1. un supporto dinamico e integrato alla gestione di ogni settore della nostra Cooperativa, funzionale all'interazione efficace fra noi e i nostri utenti;
2. un patto fra noi e voi che vuole verificare e costantemente migliorare, i Livelli di Qualità con cui i servizi sono erogati e la Qualità che ci riproiettiamo di raggiungere negli obiettivi generali che ci siamo proposti.

Il modello di questa Carta s'ispira ai principi e obiettivi della Direttiva emanata a cura del Presidente del Consiglio dei Ministri nel gennaio **1994**; i nostri comportamenti verso gli utenti sono infatti improntati ai seguenti principi e valori che identificano la nostra specifica **Politica della Qualità**:

- **eguaglianza e rispetto della dignità umana**: svolgiamo le nostre attività, sia nel rapporto con gli utenti sia nelle modalità di accesso ai servizi, rispettando pienamente i diritti umani; salvaguardiamo la salute e la sicurezza di tutti i lavoratori e delle persone coinvolte nella fornitura del servizio; tuteliamo la privacy di tutti i nostri utenti durante il periodo dei nostri interventi conservando in archivio chiuso tutte le informazioni contenute nelle schede "Presentazione Utente" fornite dagli Enti Committenti al momento dell'affidamento dell'utenza; i nostri interventi sono sempre improntati all'etica deontologica propria degli operatori socio-sanitari (Assistenti Sociali, Psicologi, Educatori Professionali, Assistenti Domiciliari, Assistenti Familiari, Operatori Educativi per l'Autonomia e la Comunicazione);



- **imparzialità:** avviciniamo quanto più possibile il personale operante nei nostri servizi, al riconoscimento che tutti gli utenti sono clienti della Cooperativa, con il conseguente miglioramento degli interventi rivolti al raggiungimento del massimo grado di empatia ed equità fra assistente e assistito;
- **continuità:** i nostri servizi sono affidabili e stabili perché sono sempre eseguiti nel rispetto delle modalità e dei tempi concordati;
- **partecipazione e trasparenza:** teniamo conto delle esigenze dell'utente e periodicamente lo invitiamo ad esprimerle proponendogli la compilazione di questionari, attraverso i quali rileviamo anche la valutazione sul servizio reso; garantiamo la tutela rispetto ad eventuali disservizi attraverso il Modulo di Reclamo dell'Utente; chiunque sia interessato a conoscere la Politica della Qualità dei Servizi, attuata da tutto il personale della nostra Cooperativa, può accedere alla consultazione del nostro Manuale della Qualità;
- **efficienza ed efficacia:** teniamo conto delle esigenze dell'utente e periodicamente lo invitiamo ad esprimerle proponendogli la compilazione di questionari, attraverso i quali rileviamo anche la valutazione sul servizio reso; garantiamo la tutela rispetto ad eventuali disservizi attraverso il Modulo di Reclamo dell'Utente; chiunque sia interessato a conoscere la Politica della Qualità dei Servizi, attuata da tutto il personale della nostra Cooperativa, può accedere alla consultazione del nostro Manuale della Qualità;

Certificazione del Sistema di Gestione Integrato: La nostra Cooperativa dal 2 febbraio 2000 applica un Sistema di Gestione per la Qualità in riferimento alla normativa ISO 9001:2015 attestato dall'Ente Bureau Veritas Italia S.p.A. con certificato N. IT311087 per IAF 38, 37 ed è certificata dallo stesso ente secondo la normativa 45001:2018. Il Sistema di Gestione Integrato prevede procedure documentate che descrivono metodologie e criteri di controllo per ciascuno dei Servizi eseguiti dalla nostra Cooperativa. L'insieme delle metodologie trova descrizione nel Manuale della Qualità, messo a disposizione della nostra clientela per la consultazione.



Il 4 aprile 2023, la cooperativa ha ottenuto da parte di Bureau Veritas, il certificato **UNI PdR 125:2022, Sistema di Gestione per la Parità di Genere**, certificazione rilasciata agli enti che dimostrano di applicare una policy aziendale volta a favorire le pari opportunità rispettando i parametri definiti dall'U.E. nel UNI PdR 125:2022.



NOTA BENE

In Italia, con la Direttiva del Presidente del Consiglio dei Ministri del 22 febbraio 1994 ("Principi sull'erogazione dei servizi pubblici") e con la legge n.273 del 1995, si è stabilito che le aziende e gli enti che erogano servizi pubblici nei settori della sanità, dell'assistenza, dell'istruzione, dei trasporti e telecomunicazioni, dell'energia ecc. sono tenuti ad elaborare la propria "Carta dei Servizi".



INFORMAZIONI

La Carta è anche lo strumento fondamentale con il quale si attua il **principio di Trasparenza e Informazione agli utenti**: le modalità di erogazione dei nostri servizi sono chiare e diffuse sia attraverso questa Carta, sia attraverso il nostro **Sportello con l'Utente** che è a disposizione anche dei familiari dei nostri utenti per richieste, informazioni, ascolto, variazioni, reclami, ecc., con i seguenti orari:

- dal lunedì al venerdì: ore 8,30-18,00;
- sabato: ore 8,30-12,30 (per le urgenze)

al Tel. **06.5717761**

(seguire le indicazioni del disco per essere indirizzati)

RIFERIMENTI DI CONTATTO DEGLI UFFICI DELLA COOPERATIVA

Reception 06.57177620 (per farsi passare la persona desiderata o lasciare un messaggio)
info@obiettivouomo.eu

Coordinamento operativo Assistenza Domiciliare

SAISA V-HCP VII- IX- SAISH IX	06.57177647 - Francesca Addario	francesca.a@obiettivouomo.eu
SAISH V-HCP V- VIII	06.57177651 - Giovanna Severa	giovanna.s@obiettivouomo.eu
SAISA-SAISH VII	06.57177652 - Cristina Gnessi	cristina.g@obiettivouomo.eu
SAISA-SAISH VIII	06.57177650 - Vincenzo Di Salvio	vincenzo.disalvio@obiettivouomo.eu
SAISA-SAISH IX	06.57177655 - Simona Corciulo	simona.corciulo@obiettivouomo.it
	06.57177647 - Francesca Addario	francesca.a@obiettivouomo.eu

Coordinamento tecnico Assistenza Domiciliare

Mun. V	06.57177647 - Francesca Addario	francesca.a@obiettivouomo.eu
Mun. VII	06.57177655 - Simona Corciulo	simona.corciulo@obiettivouomo.it
Mun. VIII, Mun. IX	06.57177622 - Silvia Del Peschio Liberatore	silvia.d@obiettivouomo.eu
HCP V-VII-VIII-IX-	06.57177647 - Francesca Addario	francesca.a@obiettivouomo.eu

Coordinamento Servizio Scuola (OEPAC)

Mun. I	06.57177646 - Maria Angelino	maria.a@obiettivouomo.it
Mun. X	06.57177648 - Valentina Massimetti	valentina.m@obiettivouomo.eu
	06.57177648 - Silvano Gentile	
Mun. VI	06.57177623 - Susanna Violanti	susanna.v@obiettivouomo.eu
	06.57177625 - Patrizia Farina	patrizia.f@obiettivouomo.eu
Mun. XI	06.57177649 - Daniela Perrone	daniela.p@obiettivouomo.eu
	06.57177626 - Giorgia Ruggio	giorgia.ruggio@obiettivouomo.it

Coordinamento SISMIF

Mun. V-VIII	06.57177623 - Susanna Violanti	susanna.v@obiettivouomo.eu
-------------	--------------------------------	----------------------------



Coordinamento Case Famiglia

CASA DI FRANCO 06.57177622 - Daniele Capitanio daniele.c@obiettivouomo.eu
KANGURO 06.57177622 - Daniele Capitanio daniele.c@obiettivouomo.eu

Coordinamento Gruppi di socializzazione SAISH

AMICI DI CIRO 06.57177633 - Ciro Paparo ciro.p@obiettivouomo.eu
FUORI DAL GUSCIO 334.9934230 - Silvia Del Peschio Liberatore silvia.d@obiettivouomo.it

Soggiorno Estivi

338.6292265 - 06.57177632 - Sonia Marazzi sonia.m@obiettivouomo.eu

Ufficio Paghe e Personale amministrazione@obiettivouomo.eu

(operatori lett. A-D) 06.57177641 - Serena De Blasio
(operatori lett. E-M) 06.571 7644 - Sabrina Marsella
(operatori lett. N-Z) 06.57177643 - Manuela Casile
06.57177642 - Silvia Pacifici

Contabilità 06.57177640 - Roberto Fioretti roberto.fioretti@obiettivouomo.it
06.57177639 - Marika Giansante marika.contabilita@obiettivouomo.eu
06.57177620 - Elisabetta De Santis elisabetta.desantis@obiettivouomo.it

Ufficio Gare 06.57177627 - Alessia Ghionna alessia.ghionna@obiettivouomo.it
06.57177630 - Debora Ghionna debora.ghionna@obiettivouomo.it
06.57177631 - Angela Mauro angela.mauro@obiettivouomo.it
06.57177629 - Federica Gionta federica.gionta@obiettivouomo.it

Ufficio Qualità, Sicurezza, Formazione interna, Sanità

RSPP - Resp. Sicurezza 06.57177636 - Fabrizio di Berto segreteria@obiettivouomo.eu
06.57177638 - Francesca Penna documenti@obiettivouomo.it
06.57177637 - Silvia Padiglione formazioneinternasocietà@obiettivouomo.it

Formazione Specialistica

06.57177632 - Sonia Marazzi sonia.m@obiettivouomo.eu

I riferimenti di contatto per i servizi rivolti ai minori e alle famiglie, sono indicati direttamente nelle schede specifiche di ogni servizio.

Inoltre, la nostra Cooperativa prevede sistemi di comunicazione con la propria utenza, attraverso appositi **moduli di comunicazione e questionari** per la rilevazione del livello di soddisfazione, che contengono tra l'altro anche la possibilità di fornire suggerimenti e miglioramenti dei Servizi ricevuti. I risultati della comunicazione con l'utenza sono analizzati, sia in termini di elogio sia di reclamo, attraverso una procedura volta alla misurazione dei Servizi in un'ottica di miglioramento continuo. Infatti sono tenute in



evidenza le opinioni comunicate dalla nostra utenza e in particolare, sono analizzati anche i suggerimenti da essa forniti, i quali vengono attuati per quanto ci concerne ed eventualmente comunicati all'Ente Committente per decisioni in merito. Infine, la nostra Cooperativa applica la normativa del **Sistema di Sicurezza, Prevenzione e Protezione** sul lavoro, in base al D. L.vo n. 81/08 e successive modifiche.

GESTIONE DEI RECLAMI

Tutte le aree operative della Cooperativa prevedono una funzione di accoglienza telefonica attraverso la quale è possibile ricevere informazioni, dare comunicazioni, fare richieste o inoltrare reclami. Si impegna a gestire in modo accessibile, semplice e rapido, le procedure di reclamo chiarendo le norme applicabili e illustrando le modalità seguite nello svolgimento dei servizi; i cittadini utenti e/o i loro familiari possono presentare osservazioni, proposte o reclami nei confronti di atti, comportamenti, situazioni che neghino o limitino, direttamente o indirettamente, la fruizione delle attività, esercitando il proprio diritto attraverso:

- lettera in carta semplice indirizzata al responsabile di riferimento e inviata o consegnata in sede: 00154 Roma - Via Ostiense, 131/L - Scala A, piano 6;
- segnalazione telefonica al numero 06.57177620 o via mail a segreteria@obiettivouomo.eu

Le osservazioni, le comunicazioni e i reclami dovranno essere presentati, di norma, entro 15 giorni dal momento in cui l'utente e/o il familiare sia venuto a conoscenza di quanto ritiene lesivo dei propri diritti. La Cooperativa si impegna a rispondere, compatibilmente con le norme del Regolamento UE 2016/675, immediatamente alle segnalazioni di più agevole definizione. Per i reclami che non trovino, per obiettive ragioni, una soluzione immediata, la Cooperativa si impegna a fornire una risposta scritta entro 15 giorni dalla presentazione. Qualora la risposta sia interlocutoria o provvisoria conterrà anche i tempi previsti per le azioni correttive e pianificate.



QUALITÀ APPLICATA AI SERVIZI

Con l'intento di proporre e mantenere adeguati standard di qualità dei servizi svolti, è nostra cura formare e informare con continuità il personale. A tal fine, già al momento dell'assunzione, vengono consegnate ai nostri operatori alcune **Istruzioni Operative (ISTOP)** di seguito elencate:

- ISTOP 03/01 Prevenzione NC da Assenza nel servizio
- ISTOP 05/04 Istruzioni di Servizio per gli operatori
- ISTOP 05/05 Istruzioni Trasporto disabili con il pulmino
- ISTOP 05/06 Direttive generali di Deontologia professionale
- ISTOP 05/07 Norme su sorveglianza, somministrazione e tenuta Farmaci
- ISTOP 05/08 Direttive generali di Manutenzione automezzi
- ISTOP 05/10 Normative e regole comportamentali di prevenzione igienico sanitaria per le malattie infettive
- ISTOP 05/11 Istruzioni per il rispetto delle norme igieniche nelle comunità
- ISTOP 05/12 Istruzioni divieto di assunzione e somministrazione di alcool
- ISTOP 05/15 Istruzioni pe l'utilizzo degli ausili per la mobilità
- ISTOP 05/16 Regole comportamentali per interazioni con soggetti aggressivi

Di seguito i punti cardine della nostra Qualità sul Servizio, con alcuni estratti delle ISTOP.

Riservatezza

Rispettare i diritti di riservatezza dell'utente e tenere come confidenziali tutte le informazioni ottenute e di farne uso solo per ragioni strettamente professionali. Qualora sia necessario occorre informare l'utente dei limiti della riservatezza in una data situazione, dello scopo per cui l'informazione viene fornita e come può essere usata. L'operatore è tenuto al segreto professionale che è maggiormente vincolante del segreto d'ufficio, proprio per la delicata funzione che svolge nell'ambito dei servizi che la Cooperativa gestisce.



Istruzioni di servizio per gli operatori

Nell'esecuzione dei servizi, i nostri operatori sono tenuti all'osservanza delle normative segnalate, di seguito elencate:

- 1) Qualsiasi cambiamento di orario, giorno, mansioni inerenti la prestazione, dovrà essere comunicato dalla Cooperativa. In nessun caso l'accordo di cambiamento può esservi tra l'utente e l'operatore all'insaputa della Cooperativa; se l'utente richiede alcuni cambiamenti l'operatore deve invitarlo a rivolgersi direttamente alla Cooperativa.
- 2) È vietato dare all'utente il numero di telefono di casa, il numero di cellulare o altri recapiti dell'operatore, così come è vietato avere il numero telefonico di casa o il cellulare dell'utente: qualsiasi comunicazione deve avvenire attraverso il servizio di coordinamento della Cooperativa.
- 3) È assolutamente vietato fare uso di alcolici prima e/o durante le ore di prestazione.
- 4) È vietato accompagnare in auto (dell'operatore e/o dell'utente) l'utente, tranne in quei casi in cui ci sia espressa autorizzazione da parte del Servizio Sociale Municipale.
- 5) È vietato svolgere qualsiasi intervento di tipo sanitario-infermieristico (iniezioni, cateteri, ausilio nell'evacuazione, medicazioni di qualsiasi natura comprese le piaghe da decubito, somministrazione di farmaci, l'utilizzo di macchinari come per esempio quelli utilizzati per la respirazione e l'alimentazione, ecc.). Durante le prestazioni è fatto obbligo l'utilizzo dei guanti in lattice monouso forniti dalla Cooperativa al bisogno.
- 6) È vietato avere con l'utente e/o un suo familiare rapporti lavorativi di natura privata; in nessun caso l'operatore può fare assistenza privata richiesta dall'utente presso il quale lavora per conto della Cooperativa.
- 7) È vietato accettare denaro a qualsiasi titolo; l'operatore può prendere piccole somme di denaro per fare la spesa, se questo è incluso nel piano di intervento; deve comunque dare riscontro all'utente, tramite scontrino fiscale, della somma spesa.
- 8) È vietato prelevare denaro presso banche, bancomat, poste per conto dell'utente; è vietato riscuotere la pensione dell'utente in sua assenza.
- 9) È vietato prendere in consegna le chiavi di casa.
- 10) È vietato l'uso privato del cellulare da parte dell'operatore durante l'orario di servizio.



- 11) È vietato abbandonare il posto di lavoro per qualsiasi motivo; se interviene qualche accadimento l'operatore deve informare tempestivamente la Cooperativa.
- 12) È fatto obbligo frequentare i corsi di formazione interna secondo la pianificazione annuale. Gli attestati di frequenza di ciascun operatore sono richiesti dal Municipio per il quale si lavora.
- 13) È fatto obbligo di consegnare i fogli firma entro e non oltre il giorno 2 del mese successivo al mese di riferimento. È cura dell'operatore ritirare tutti i fogli firma dagli utenti in cui si è effettuata l'ultima prestazione del mese (anche se in sostituzione). Qualora il giorno di consegna coincida con un giorno festivo o di chiusura degli uffici la consegna slitta al primo giorno lavorativo utile, è possibile comunque utilizzare la cassetta della posta sita al lato della porta d'ingresso della Cooperativa. È altresì cura dell'operatore accertarsi che il foglio firma sia compilato e firmato correttamente in tutte le sue parti. Non si accettano fogli firma con cancellazioni o correzioni.
- 14) È fatto obbligo compilare e consegnare entro il giorno 2 del mese successivo al mese di riferimento il foglio riepilogativo.
- 15) È fatto obbligo prendere visione di tutti gli avvisi affissi in Cooperativa.

Prevenzione non conformità da assenza nel servizio

Gli operatori, nel corso dell'esecuzione dei servizi loro assegnati, in caso di assenza, sono tenuti all'osservanza di precise indicazioni.

Nel caso in cui l'assenza sia prevedibile e programmabile in tempo utile da permettere al coordinamento di organizzare la sostituzione, in caso cioè di ferie/permessi, sarà necessario comunicare l'assenza compilando l'apposito modulo "Richiesta ferie/permessi" rispettando le seguenti tempistiche:

- se la richiesta è inferiore ai 3 giorni, entro e non oltre la settimana precedente al periodo richiesto;
- per assenze superiori, si richiede la comunicazione almeno 2 settimane prima del periodo richiesto;
- per il periodo delle vacanze estive, il termine ultimo è il 30 aprile di ogni anno.



Nel caso in cui l'assenza dipenda da ragioni gravi e imprescindibili, tali per cui non sia possibile avvertire il coordinamento per organizzare la sostituzione:

- avvertire il coordinamento non appena si verifica l'evento che determina l'assenza dal servizio;
- nel caso di imprevisto/emergenza accorso durante la notte, segnalare la propria assenza entro e non oltre le ore 8,30 del mattino, all'apertura degli uffici.

Si ricorda che ogni richiesta potrà essere accolta in base alle necessità del servizio con la possibilità che le richieste possano essere differite in altri momenti da quelli richiesti.

Si informa che è possibile, in caso di problematiche e difficoltà insorte sul servizio, richiedere la supervisione dei casi seguiti e partecipare alla supervisione, individualmente o in gruppo, previo appuntamento.

Si informa che, qualora fosse necessario un incontro con il proprio referente/coordinatore di servizio, è consigliato fissare un appuntamento con lo stesso per evitare che esso non sia disponibile perché assente o impegnato in altre incombenze così da garantire un'efficace accoglienza delle problematiche riportate.

Criteria di intervento in emergenza

In ogni caso di emergenza, agire rispettando i seguenti punti:

- Chiamare il NUE 112, in caso di situazione di tipo sanitario, e immediatamente il coordinamento del servizio in Cooperativa;
- Nel caso di emergenze diverse dal sanitario, contattare immediatamente il coordinamento del servizio in Cooperativa, al fine di ricevere le istruzioni relative alle azioni da compiere.
- Ricordare che l'unico referente in qualsiasi emergenza è la Cooperativa, tramite il coordinamento del servizio.
- Si raccomanda di non prendere iniziative personali di alcuna natura, senza preventiva autorizzazione.



COME AFFRONTIAMO L'EMERGENZA SANITARIA DA COVID-19

INFORMAZIONE, FORMAZIONE E ADDESTRAMENTO

- Abbiamo formato ogni nostro operatore sulle misure di prevenzione e contenimento dei contagi mediante incontri a distanza.
- Ogni persona all'ingresso è informato sulle misure attuate all'interno della struttura.
- Ogni persona del centro è informato e formato sulle corrette modalità di uso delle mascherine di protezione delle vie respiratorie.
- Abbiamo addestrato i nostri operatori all'uso dei dispositivi di protezione individuali per la gestione dei casi positivi.
- All'interno della struttura sono esposti opuscoli informativi di diversa natura.

INGRESSO IN STRUTTURA

- Regolamentazione modalità e orari di accesso.
- Monitoraggio della temperatura corporea e del green pass.
- Registrazione degli accessi al fine di assicurare la tracciabilità e la rintracciabilità in caso di contagio.
- Consegna dell'informativa sulle regole di struttura.
- Riorganizzazione della sala di attesa con distanziamento interpersonale.
- Predisposizione di diversi punti per l'igienizzazione delle mani.
- Sono effettuati screening in occasione del primo ingresso e screening periodici ad operatori e utenti mediante tamponi antigenici rapidi.

PULIZIA E SANIFICAZIONE

- Abbiamo definito protocolli di pulizia e sanificazione specifici per le caratteristiche delle nostre strutture nel rispetto delle disposizioni legislative vigenti.
- Ove previsto negli accordi contrattuali con la committenza, la pulizia e la sanificazione è affidata a imprese terze qualificate in possesso dei requisiti previsti dalla normativa vigente.
- Ci assicuriamo che ogni giorno il protocollo di pulizia e sanificazione sia correttamente attuato e opportunamente registrato.
- Abbiamo messo a disposizione di ogni struttura tutti i prodotti e gli accessori necessari per la pulizia e sanificazione.



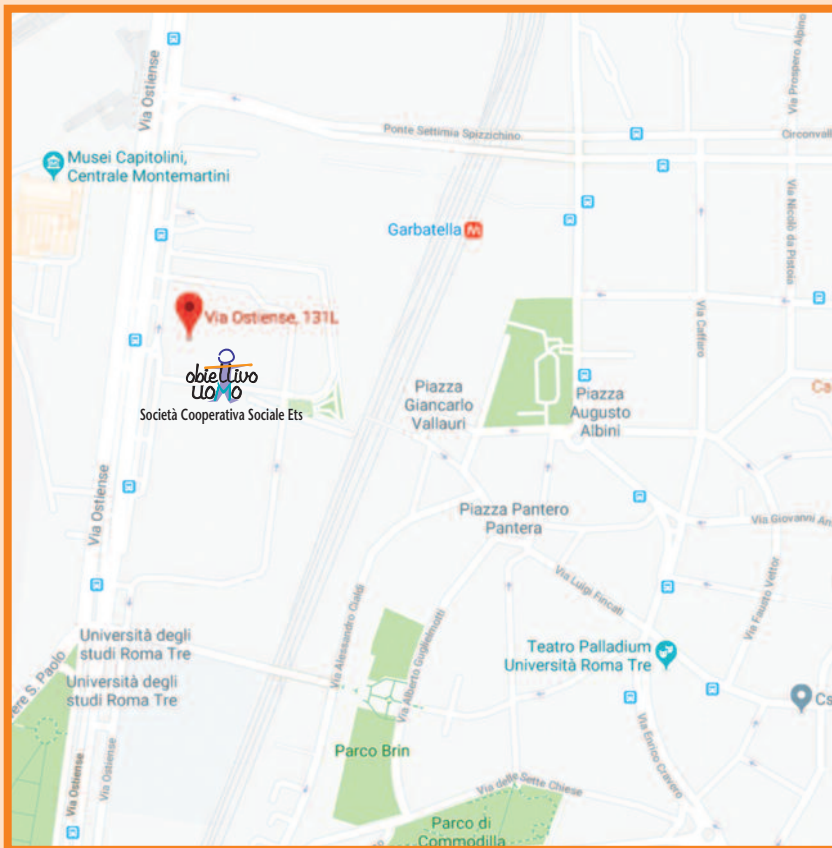
RIORGANIZZAZIONE DEGLI SPAZI

- Abbiamo riorganizzato tutti gli spazi per assicurare il distanziamento interpersonale.
- Abbiamo predisposto delle postazioni per l'igienizzazione delle mani dislocate in diversi punti all'interno delle strutture.
- Per i casi positivi, ove possibile, sono destinati servizi igienici dedicati con intensificazione delle attività di pulizia e sanificazione.

E POI...

- Abbiamo effettuato per ogni struttura una specifica valutazione dei rischi documentata per la gestione della pandemia in cui sono indicate tutte le misure di prevenzione e protezione.
- Abbiamo istituito il comitato di verifica covid-19 composto dal datore di lavoro, il medico competente (medico del lavoro), il responsabile del servizio di prevenzione e protezione (sicurezza) ed i tre rappresentanti dei lavoratori per la sicurezza.
- Periodicamente alcuni membri del comitato verificano la corretta applicazione delle misure definite per la struttura e ne riportano la risultanze al comitato stesso.
- Forniamo i Dispositivi di Protezione Individuale (DPI) a tutto il personale impiegato nei servizi.

DOVE SIAMO E COME RAGGIUNGERCI



La nostra sede operativa è in **Roma - (C.A.P. 00154) Via Ostiense, 131/L - Scala A, 6 piano, Metropolitana - Linea B (fermata: Garbatella)**.

È inoltre servita da numerose linee di autobus circolanti nel quartiere:

da viale Marconi: linee 792
da viale Marmorata, Lungotevere: linea 23
da via Acqua Bullicante: linea 105 + Metro B dalla Stazione Termini
da via Monte Meta: linea 36 + Metro B

dalla Stazione Termini
da Piazzale Ostiense: linea 769
da Via T. Fortioccia: Metro A + Metro B
da Via Ignazio Silone: linea 776 + Metro B
dalla Stazione Laurentina



I NOSTRI SERVIZI SUL TERRITORIO DEL COMUNE DI ROMA

AREA DISABILITÀ

- Servizio per l'Autonomia e l'Integrazione Sociale della persona disabile - S.A.I.S.H. (Municipi V, VII, VIII, IX).
- Servizio per l'Autonomia e l'Integrazione Sociale della persona disabile "Amici di Ciro" (attività di gruppo) (Municipi VII, VIII, IX).
- Servizio per l'Autonomia e l'Integrazione Sociale della persona disabile - Gruppo Socio-Educativo "Fuori dal Guscio" (Municipio VIII).
- Servizio Educativo per l'Autonomia e la Comunicazione nella scuola per minori con disabilità (Municipi I, VI, X, XI).
- Assistenza specialistica a studenti con disabilità nelle scuole superiori.
- Casa Famiglia "Il Kanguro" (Municipio VI).
- Casa Famiglia "Casa di Franco" (Municipio VIII).
- Dopo di Noi "DopoAltra@Autonomia" (Municipio IX).
- Centro diurno socioeducativo e abilitativo per disabili minori "Primo Incontro" (Municipio VII).
- Dopo Di Noi (Municipio VII).
- Centro Diurno "Spazio insieme" (Municipio VI).
- Centro di aggregazione "Gadda" (Municipio IX).
- Home Care Premium - Prestazioni integrative (Municipi V, VII, VIII, IX).
- Soggiorni estivi per disabili adulti e minori (ASL RM2 - Municipi V, VI, VII, VIII, IX).

AREA ANZIANI

- Servizio per l'autonomia e l'integrazione sociale della persona anziana - S.A.I.S.A. (Municipi V, VII, VIII, IX).
- Servizio Dimissioni Protette (Municipi V, VII, VIII, IX).
- Co-housing per persone anziane (Municipio V).

AREA MINORI E FAMIGLIE

- Servizio Integrazione Sociale Minori in Famiglia S.I.S.M.I.F. (Municipi VIII, V, IX).
- "Home Visiting 0-3 anni" (Municipio V).
- Progetto "Armadillo#SocialCoach" (Municipio VII).
- Centro per le Famiglie "Famiglie in Centro" (Municipio I Centro).
- Centro per le Famiglie "Famiglie in Centro - Centro Storico" (Municipio I Centro).
- Centro per le Famiglie "Ohana" (Municipio II).
- Centro per la Famiglia (Municipio III).
- Centro Famiglie "La Tartaruga e il Girasole" (Municipio III).
- Centro per le famiglie e minori "La Ginestra in Fiore" (Municipio IV).
- "Servizio di sostegno psicologico ai nuclei familiari" (Municipio V).
- Centro per le Famiglie "NuoviLegami" (Municipio VII).
- Progetto "Mi.Fa.Sol. - Minori e Famiglie Solidali" (Municipio VII).
- Progetto "Ri-Affidiamoci" - (Municipio VII).



- Progetto “Eternauta - Percorsi di cittadinanza digitale e buona vita” - (Municipio VII).
- Centro per le Famiglie “Una Casa per le famiglie” (Municipio IX).
- Polo per le famiglie - **O.A.S.I.: Osservazione, Ascolto e Spazio di Incontro**
- **Centro Specialistico per la Genitorialità** (ASL Roma1).

SERVIZI RIVOLTI ALLE DONNE

- Casa di semi autonomia “Zenith”
- Casa di semi autonomia “Casa di Maria”

ALTRI SERVIZI E PROGETTI DI SUPPORTO ALLA PERSONA

- **Welcome Net** (Welcome Center) (Municipio II)
- Progetto “**Skills for Inclusion: autonomia, competenze e partecipazione**” a valere sul Fondo Periferie Inclusive (Dipartimento Politiche Sociali)
- **Interventi a domicilio di contrasto alla povertà, alle forme di esclusione e grave isolamento sociale** (Dipartimento Politiche Sociali).

ISCRIZIONE AGLI ALBI

La Cooperativa è iscritta ai seguenti albi e registri:

- Albo Nazionale Società Cooperative al n. **A128833** dal 17.12.2004
- Albo Regione Lazio delle Cooperative Sociale alla Sezione A al n. **124/306**
- Registro Unico Cittadino e ai Registri Municipali V, VII, VIII e IX nelle aree “DISABILI”, “ANZIANI”, “MINORI” e “ADULTI CON FRAGILITÀ”
- Registro degli Enti e delle Associazioni che svolgono attività a favore degli immigrati, del Ministero della Solidarietà Sociale, Prima Sezione, dal 07.06.2006 con numero **A/434/2006/RM**
- Registro delle Associazioni e degli Enti che svolgono attività nel campo della lotta alle discriminazioni” dell’UNAR, di cui all’articolo 6 del Decreto Legislativo 9 luglio 2003, n. 215 al n. **123**
- Registro Regionale delle Associazioni, degli Enti e degli Organismi che operano a favore dei cittadini stranieri immigrati, al n. **s2-RRAM-79**
- Dal 21 marzo 2022 la Cooperativa è iscritta al RUNTS (Registro Unico Nazionale del Terzo Settore).

È inoltre riconosciuta dalla Commissione Tecnico-Consultiva per le Scuole di specializzazione di psicoterapia, **idonea** allo svolgimento del tirocinio previsto dall’art. 8 del Regolamento 11.12.1998 n. 50

DISABILI

PSICOLOGI
DESTINATARI
LABORATORI
CASA FAMIGLIA
TERRITORIO
CENTRI FAMIGLIE
INTEGRAZIONE
SPORTELLO
OBIETTIVI COMUNI
OPERATORI SOCIALI
ADULTI FRAGILI
GRATUITO
DOMICILIARE
ASL COUNSELOR
MAESTRI D'ARTE
FORMAZIONE
SERVIZIO
CAV
Minori e Famiglie
SEDE
STRUTTURA RESIDENZIALE
CENTRO ANTI VIOLENZA
TUTELE ADULTI
PROGETTO
REGIONE LAZIO
CARTA dei SERVIZI
EDUCATORI
MUNICIPI
AMMINISTRATORE DI SOSTEGNO
PRINCIPI
FIGURE PROFESSIONALI
ANZIANI



SERVIZIO PER L'AUTONOMIA E L'INTEGRAZIONE SOCIALE DELLA PERSONA DISABILE - S.A.I.S.H. (Assistenza individuale)

IL SERVIZIO OFFERTO AI DISABILI

Il SAISH è un servizio di assistenza domiciliare rivolto alla persona disabile che ha come obiettivo generale il miglioramento della qualità della vita degli stessi, attraverso interventi che garantiscono la permanenza all'interno del proprio nucleo familiare (che riceve a sua volta un servizio di sollievo), che favoriscono l'integrazione sociale, l'assistenza ai bisogni primari e il mantenimento e/o sviluppo e potenziamento delle autosufficienze e delle autonomie personali e sociali.

Ogni utente è assistito sulla base dei diversi bisogni rilevati; tali bisogni sono formalmente espressi all'interno di un documento (Piano di Intervento Individuale), elaborato e/o condiviso dai Servizi Sociali Territoriali, dall'Ente Gestore e dall'utente o suo familiare.

Il servizio prevede i seguenti interventi:

- Cura e igiene della persona;
- preparazione pasti;
- accompagnamenti per varie necessità quotidiane;
- accompagnamento ad attività strutturate;
- disbrigo pratiche burocratiche e segretariato sociale;
- sostegno psicologico e sociale.

MODALITÀ DI ACCESSO ED EROGAZIONE

L'utente interessato al servizio deve presentare apposita richiesta al Responsabile dei Servizi Sociali del Municipio di appartenenza e al Servizio Tutela per la Salute e Riabilitazione in Età Evolutiva (T.S.R.M.E.E.) oppure all'Unità Operativa Complessa (U.O.C. Disabili Adulti) della ASL competente per territorio.

IL SERVIZIO È GRATUITO

FIGURE PROFESSIONALI

Assistente sociale

Psicologo

Assistenti domiciliari e Operatori Socio Sanitari

Maestri d'arte

RESPONSABILE DI PROGETTO

Dott.ssa Agostina Esposito Mocerino

COORDINATORI

Assistente Sociale **Simona Corciulo** (Municipio VII)

Assistente Sociale **Silvia Del Peschio Liberatore** (Municipio VIII e IX)

Assistente Sociale **Francesca Addario** (Municipio V)

DESTINATARI

Il servizio pubblico è attivo per i disabili, senza limiti di età, residenti nei seguenti territori: **Municipi V, VII, VIII e IX del Comune di Roma.**

SERVIZIO PER L'AUTONOMIA E L'INTEGRAZIONE SOCIALE ALLA PERSONA DISABILE - S.A.I.S.H. DENOMINATO "AMICI DI CIRO" **(Assistenza ai disabili in attività di gruppo)**

SERVIZIO OFFERTO

Le attività di gruppo con i ragazzi disabili seguiti in assistenza prevedono:

- attività di gruppo mirate all'integrazione, socializzazione e sviluppo di capacità espressive;
- laboratori formativi e socio-riabilitativi;

Municipio VII, VIII: Conoscenza del territorio, Laboratori di découpage, grafico-pittorico, fotografia, socializzazione.

Municipio IX: Attività di socializzazione, sviluppo delle autonomie, conoscenza del territorio. Sono organizzate serate al cinema, pub, karaoke.



MODALITÀ DI ACCESSO ED EROGAZIONE

L'utente interessato al servizio deve presentare apposita richiesta al Responsabile dei Servizi Sociali del Municipio di appartenenza e al Servizio Tutela per la Salute e Riabilitazione in Età Evolutiva (T.S.R.M.E.E.) oppure all'Unità Operativa Disabili Adulti (U.O.C.) della ASL competente per territorio.

IL SERVIZIO È GRATUITO

SEDE

Municipio VII: Via Tommaso Fortifiocca n. 71

Municipi VIII-IX: Via Giovanni Andrea Badoero n. 67

DESTINATARI

Minori e adulti disabili seguiti in assistenza nei Municipi VII, VIII, IX.

RESPONSABILE DI PROGETTO

Dott.ssa Agostina Esposito Mocerino

COORDINATORE

Operatore Socio Sanitario **Ciro Paparo**

FIGURE PROFESSIONALI

Operatori Socio Sanitari, Psicologi, Assistenti Domiciliari, Maestri d'arte, Esperti

SERVIZIO PER L'AUTONOMIA E L'INTEGRAZIONE SOCIALE ALLA PERSONA DISABILE - S.A.I.S.H. DENOMINATO "FUORI DAL GUSCIO" (Gruppo socio educativo)

SERVIZIO OFFERTO

L'obiettivo del progetto è quello di offrire ai minori e giovani adulti disabili la possibilità di creare e rafforzare la coesione di gruppo, stimolare e consolidare l'autonomia personale, acquisire l'uso del denaro e dell'orientamento spazio-temporale, coinvolgendo in questo percorso 16 utenti di età compresa tra i 15 e i 20 anni, con disabilità mentale lieve o medio lieve, divisi in due gruppi, uno da sette e uno da otto utenti. Le attività si svolgono il martedì e il sabato all'interno con una Psicologa, e si lavora sulle autonomie; alcuni sabato si organizzano uscite di giornate intere.

SEDE

"Fuori dal guscio" si svolge nel territorio del Municipio VIII e la sede si trova in Via Giovanni Andrea Badoero, 67.

DESTINATARI

Minori e giovani adulti disabili con ritardo medio-lieve residenti nel Municipio Roma VIII

IL SERVIZIO È GRATUITO

RESPONSABILE DI PROGETTO

Dott.ssa Agostina Esposito Mocerino

COORDINATRICE

Assistente Sociale Silvia Del Peschio Liberatore

FIGURE PROFESSIONALI

Educatori professionali
Assistenti domiciliari
Psicologi
Operatori socio-sanitari



SERVIZIO DI ASSISTENZA ALL'AUTONOMIA E ALLA COMUNICAZIONE NELLA SCUOLA



SERVIZIO OFFERTO

Tutti i bambini e ragazzi disabili, inseriti nella scuola dell'obbligo, hanno diritto ad essere accolti a scuola in modo adeguato e a seconda dei propri bisogni speciali specifici per ciascun caso. Perciò, accanto agli insegnanti di sezione (per la scuola dell'infanzia o materna) e di classe (per la Scuola elementare e media), lavorano un insegnante di sostegno e un OEPAC (Operatore educativo per l'autonomia e la comunicazione) che insieme collaborano alla realizzazione del Piano Educativo Individualizzato per il minore. L'OEPAC in possesso del titolo specifico, viene regolarmente aggiornato dalla Cooperativa e svolge i seguenti interventi:

- Collabora all'accoglienza dell'alunno/a con disabilità all'entrata a scuola, in base al programma degli interventi previsti per ogni singolo utente.
- Collabora in aula o nei laboratori con l'insegnante nelle attività e nelle situazioni che richiedano un supporto pratico funzionale, ma anche in quelle che richiedono una facilitazione socio-relazionale e/o nella comunicazione.
- Svolge attività di supporto durante le lezioni proponendo i contenuti presentati dall'insegnante in un linguaggio o canale più accessibile.
- Favorisce la relazione degli alunni con disabilità e incoraggiare la socializzazione.
- Assiste l'alunno/a con disabilità nelle attività finalizzate all'igiene della propria persona attuando, ove possibile, forme educative che consentono il recupero e/o la conquista dell'autonomia come previsto nel PEI, integrando il collaboratore scolastico nelle attività inerenti l'assistenza di base e l'igiene della persona.
- Supporta l'alunno/a nella deambulazione per l'accesso dalle aree esterne alle strutture scolastiche e nell'uscita da esse, nello spostamento nei locali all'interno della scuola e nelle attività di particolare disagio.
- Partecipa, se espressamente convocato, alle attività di programmazione e di verifica con gli insegnanti, singolarmente e/o riuniti negli Organi collegiali, con i referenti delle strutture sanitarie o centri convenzionati e con i servizi territoriali che hanno a vario titolo in carico l'alunno/a.

- Partecipa ai Gruppi per l'Inclusione scolastica degli alunni assegnati, ove convocato;
- Partecipa alla stesura del PEI contribuendo, secondo le proprie competenze.
- Accompagna, nell'ambito della realizzazione del PEI, l'alunno/a con disabilità e nelle attività programmate dall'Istituto scolastico, previa comunicazione al Municipio - quali, a titolo esemplificativo le attività didattiche all'esterno della scuola, gite o viaggi d'istruzione - e collabora con il corpo docente per l'individuazione delle strategie più adatte nei casi di difficoltà connesse al trasporto e al soggiorno

MODALITÀ DI ACCESSO ED EROGAZIONE

La nostra Cooperativa prende in carico i casi segnalati dall'Ufficio preposto dei Municipi o del Comune di competenza.

IL SERVIZIO È GRATUITO

FIGURE PROFESSIONALI

Operatori educativi per l'autonomia e la comunicazione

RESPONSABILE DI PROGETTO

Dott.ssa Agostina Esposito Mocerino

COORDINATORI

Assistente Sociale Maria Angelino (Municipio I)

Assistente Sociale Valentina Massimetti (Municipi X)

Psicologa Susanna Violanti (Municipio VI)

Psicologa Daniela Perrone (Municipio XI)

DESTINATARI

Il Servizio è rivolto agli alunni disabili delle scuole dell'infanzia, elementari e medie, ubicate sul territorio dei **Municipi I, VI, X, XI del Comune di Roma.**

ASSISTENZA SPECIALISTICA A STUDENTI DIVERSAMENTE ABILI

SERVIZIO OFFERTO

Il Servizio prevede lo svolgimento di compiti d'assistenza specialistica attraverso l'integrazione di diverse professionalità e permette il reale inserimento delle persone disabili nel contesto scolastico e nelle attività esterne alla scuola previste nel piano di studio. Ha le seguenti finalità:

- agevolare la frequenza e la permanenza degli studenti disabili nell'ambito scolastico per garantire il diritto allo studio;
- facilitare l'insegnamento e la partecipazione attiva degli alunni disabili alle attività didattiche svolte dal personale insegnante, supportandoli al raggiungimento degli obiettivi di integrazione ed autonomia personale;
- offrire sostegno personale agli alunni disabili nelle attività di socializzazione e nell'acquisizione di capacità comunicative, volte all'integrazione ed alla valorizzazione di abilità personali;
- offrire collaborazione per la creazione nella classe di un ambiente sereno dove ogni alunno possa esprimere le proprie capacità e potenzialità nel pieno rispetto della propria personalità;
- Assistenza ai bisogni personali dello studente secondo il PEI.



DESTINATARI

Gli studenti del secondo ciclo di istruzione e della formazione professionale, dichiarati persone disabili ai sensi della Legge 104/92, che necessitino di una assistenza ad personam.

IL SERVIZIO È GRATUITO

RESPONSABILE DI PROGETTO Dott.ssa Agostina Esposito Mocerino

COORDINATRICE

Dott.ssa Daniela Perrone

FIGURE PROFESSIONALI

Educatori, Psicologi, Operatore educativo per l'autonomia e la comunicazione, Operatori Socio Sanitari, Assistenti Domiciliari e dei Servizi Tutelari.

Casa Famiglia IL KANGURO

IL SERVIZIO OFFERTO

I disabili quasi sempre vivono in famiglia, perché sono scarsissime le possibilità che hanno di vivere soli. Per questo, quando i genitori diventano troppo anziani la famiglia non c'è più, sorgono gravi problemi di difficile soluzione.

La **Casa Famiglia** è un servizio che può garantire al disabile una continuità delle autonomie possibili, anche se in modo diverso. La nostra Casa è intesa come una **struttura residenziale e uno 'strumento' di crescita personale: è la 'casa' di chi vi abita**, un ambiente strutturato di vita, caratterizzato da un clima familiare e da interrelazioni positive. Promuove le risorse individuali e gestisce le attività educative con finalità di recupero, mantenimento e sviluppo delle capacità specifiche di ogni singolo soggetto portatore di handicap. L'autonomia personale è stimolata sia attraverso le principali azioni di vita quotidiana (igiene personale, igiene dell'abitazione, spesa, preparazione pasti), sia attraverso le attività specifiche dei laboratori creativi-espressivi.



SEDE

La Casa Famiglia è situata nel territorio del **VI Municipio del Comune di Roma, in Via dell'Archeologia, 7**
tel. 06.2000666 - cf.il.kanguro@gmail.com

MODALITÀ DI ACCESSO ED EROGAZIONE

I disabili possono essere ospitati nella Casa Famiglia, compatibilmente con la capacità alloggiativa per un numero di 5 persone. La richiesta d'inserimento nella struttura deve essere presentata, al Dipartimento Politiche Sociali, Sussidiarietà e Salute del Comune di Roma e alla ASL del territorio di appartenenza.

Il servizio è garantito per 24 ore al giorno e per tutto l'anno.

RESPONSABILE DI PROGETTO

Dott.ssa Anna Lisa Scepi

COORDINATORE

Assistente Sociale Daniele Capitanio

FIGURE PROFESSIONALI

Operatori Socio Sanitari

Assistenti Domiciliari e dei servizi tutelari

Assistenti di base

Animatori con Educatori Professionali

Maestri d'arte

DESTINATARI

Persone disabili di età superiore a 18 anni, prive di adeguato supporto familiare e non in grado di provvedere autonomamente a sé stessi.

Casa Famiglia “CASA DI FRANCO”

IL SERVIZIO

La Casa famiglia ospita n. 6 utenti disabili adulti e ha il fine di favorire la loro socializzazione e la loro integrazione attraverso i piani individuali di intervento, nonché attività di gruppo, in conformità al Regolamento di Gestione della struttura ed al programma relativo alle attività.



SEDE

La Casa Famiglia si trova nel territorio dell'VIII Municipio del Comune di Roma in Via Tazio Nuvolari, 220 tel. 06.5043652.

RESPONSABILE DI PROGETTO

Dott.ssa Agostina Esposito Mocerino

COORDINATORE

Assistente Sociale Daniele Capitanio

FIGURE PROFESSIONALI

Operatori Socio Sanitari, Educatori Professionali

DESTINATARI

N. 6 persone adulte con disabilità intellettiva residenti nel Municipio VIII, che hanno presentato regolare richiesta e che sono inseriti nella lista di attesa per il Progetto Residenzialità del Comune di Roma.

La richiesta d’inserimento nella Comunità deve essere presentata al Dipartimento Politiche Sociali, Sussidiarietà e Salute del Comune di Roma e alla ASL del territorio di appartenenza.

DOPO DI NOI

SERVIZIO OFFERTO

Il progetto si propone di offrire un supporto abilitativo e abitativo, attraverso forme di residenzialità, in modo tale che persone con disabilità possano sperimentarsi vivendo una vita indipendente fuori dal proprio nucleo familiare sperimentando, in modo graduale, l'inserimento in un gruppo di persone con esigenze simili.

Attività:

- Preparazione al "dopo di noi"
- Percorsi programmati di accompagnamento per l'uscita dal nucleo familiare di origine
- Laboratori
- Gruppi di auto mutuo aiuto
- Esperienze medio-lunghe dell'abitare
- Percorsi di accompagnamento e sostegno ai familiari e ai beneficiari con interventi individuali e di gruppo
- Programmi di accrescimento della consapevolezza e per l'abilitazione e lo sviluppo delle competenze per favorire l'autonomia delle persone con disabilità grave e una migliore gestione della vita quotidiana

IL SERVIZIO È GRATUITO

DESTINATARI

I programmi di indipendenza abitativa del "Durante e Dopo di Noi" sono destinati a persone con disabilità grave ai sensi dell'art. 3, comma 3, della legge 104/1992, prive di sostegno familiare

SEDE

Il servizio è localizzato all'interno della struttura situata in Via Fiorini n. 13 Municipio Roma VII.

RESPONSABILE DI PROGETTO PER LA COOPERATIVA

Dott.ssa Agostina Esposito Mocerino

COORDINATRICE

Dott.ssa Vittoria Caria

FIGURE PROFESSIONALI

Operatori Sociali

Psicologi

Educatori professionali

DOPO DI NOI “DOPOALTRA@AUTONOMIA”

SERVIZIO OFFERTO

Il progetto si propone di offrire un supporto abilitativo e abitativo, attraverso forme di residenzialità, in modo tale che persone con disabilità possano sperimentarsi vivendo una vita indipendente fuori dal proprio nucleo familiare sperimentando, in modo graduale, l'inserimento in un gruppo di persone con esigenze simili.

Attività:

- Preparazione al “dopo di noi”
- Potenziamento dell'autonomia personale attraverso la partecipazione attiva da parte della persona con disabilità al progetto di sviluppo e potenziamento delle proprie autonomie personali all'interno del contesto comunitario e sperimentazione del nuovo modello di vita con delle competenze acquisite nel suddetto contesto.
- Gestione delle relazioni interpersonali, management domestico, igiene e cura di sé, momenti di socializzazione, gestione spazi comuni
- Laboratori di cineforum, cura dell'orto, cooking classes, canto, teatro.
- Mantenimento delle attività individuali strutturate: lavoro, centro diurno, formazione.
- Incontri di sostegno di gruppo delle famiglie finalizzati all'elaborazione del distacco.

IL SERVIZIO È GRATUITO

DESTINATARI

Il servizio è rivolto alle persone disabili di età adulta, con grave disabilità, compresa tra i 18 ed i 64 anni, come indicato nelle Linee Guida allegate alla Deliberazione della Giunta Capitolina 13 marzo 2020, n. 45 (punto 2), residenti o domiciliati nel territorio del Municipio IX Eur, che hanno presentato domanda di accesso al progetto.

SEDE

Il servizio è localizzato all'interno della struttura situata in Via Gemmano 12, nel quartiere di Vitinia, Municipio Roma IX Eur.

RESPONSABILE DI PROGETTO PER LA COOPERATIVA

Dott.ssa Agostina Esposito Mocerino

FIGURE PROFESSIONALI

Operatori Sociali

Psicologo

Educatore

Centro Socio-Educativo e abilitativo per minori disabili “PRIMO INCONTRO”

IL SERVIZIO OFFERTO

In questo Centro si realizza uno dei Servizi socio sanitari previsti dalla Legge n. 328/2000.

Le attività e gli interventi sono attuati prevalentemente di pomeriggio e forniscono occasioni di divertimento, relazione fra pari, socializzazione e gioco con metodi e materiali specializzati propri della riabilitazione psicosociale.

Con questo Servizio la Cooperativa ha voluto contribuire a potenziare la rete di protezione e promozione sociale per soggetti minori disabili sul territorio, ampliando le possibilità di accesso e di fruizione dei servizi per migliorare il percorso di valorizzazione e di recupero delle capacità individuali in età evolutiva.

Il Centro è dotato di attrezzi e sussidi per le attività motorie, di mezzi adeguati per gli spostamenti e di nuovi laboratori (es. attrezzature informatiche multimediali, attrezzature per la musicoterapia, e materiale per l'attività di animazione). Questo intervento ha consentito di ampliare sul territorio la complessiva capacità di risposta alle necessità d'intervento nell'ambito della riabilitazione psicosociale in età evolutiva.

SEDE: Il Centro Diurno è situato nel territorio del VII Municipio del Comune di Roma in **Via Fiorini 13/A**
tel. 06.787204 - centroprimoincontro@gmail.com.

RESPONSABILE DI PROGETTO

Dott.ssa Agostina Esposito Mocerino

COORDINATRICE:

Psicologa, Psicoterapeuta Dott.ssa Vittoria Caria



FIGURE PROFESSIONALI della Cooperativa

Educatori professionali
Assistenti domiciliari
Tecnici di laboratorio

FIGURE PROFESSIONALI della ASL RM 2

Fisioterapista
Infermiere
Neuropsichiatra

MODALITÀ DI ACCESSO

L'accesso avviene a seguito presentazione di domanda al Municipio Roma VII e alla ASL RM 2; la valutazione per l'inserimento viene effettuata dal Servizio Sociale del Municipio Roma VII e dall'Unità Operativa Complessa (U.O.C. Disabili Adulti) e T.S.R.M.E.E. della ASL RM 2.

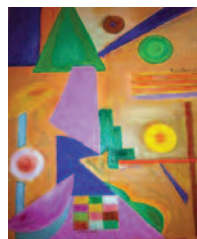
**DESTINATARI**

Minori disabili in carico al Servizio Sociale del Municipio Roma VII e del Servizio ASL RM 2

CENTRO DIURNO “SPAZIO INSIEME” PER DISABILI ADULTI

IL SERVIZIO OFFERTO

In questo Centro si realizza un servizio di assistenza socio-riabilitativa in favore di giovani disabili. È aperto dal Lunedì al Venerdì dalle 09.15 alle 17.15. Per chi usufruisce del servizio trasporto il servizio inizia alle 08.15 e termina alle 17.45. Il Centro svolge attività di laboratorio, suddivise in piccoli gruppi, quali ad esempio il laboratorio di teatro, danza movimento, multimediale, di artigianato della ceramica, della cartapesta, di stoffe, musicale, ecc.



SEDE

Il Centro Diurno si trova sul territorio del VI Municipio del Comune di Roma in Via Achemenide, 28 - 06.200.3545 - 320.94.50.510
centrodiurnoachemenide@gmail.com

RESPONSABILE DI PROGETTO

Dott.ssa Anna Lisa Scepi

COORDINATRICE PRO-TEMPORE

Dott.ssa Brigida Miraglia (Psicologa)

FIGURE PROFESSIONALI

Operatori con funzioni di assistente domiciliari
Tecnici di Laboratorio
Educatori Professionali
Psicologi

DESTINATARI

Attualmente il Centro Diurno è frequentato da 30 utenti in giorni e orari diversi: intera giornata e pranzando presso il centro diurno, mattina o pomeriggio, usufruendo o meno del servizio trasporto, in base alle singole autorizzazioni da parte del Municipio.

MODALITÀ DI ACCESSO

L'Accesso al Centro avviene a seguito presentazione delle richieste al Servizio Sociale del VI Municipio e alla ASL di competenza, previa valutazione del Servizio Sociale (Municipio VI e ASL RM 2 dall'Unità Operativa Complessa (U.O.C. Disabili Adulti) e autorizzazione del Municipio.

CENTRO DI AGGREGAZIONE GADDA

SERVIZIO OFFERTO

Il Centro Diurno si qualifica come una struttura semi-residenziale in cui vengono realizzate delle attività volte a promuovere l'autonomia e la socializzazione della persona disabile; Il Centro è aperto: lun. e giov. dalle h 9.00 alle h 17.00; mart., mer. e ven. dalle h 9.00 alle ore h 13.00. La permanenza della persona disabile nel Centro Diurno è caratterizzata da un percorso formativo che utilizza i Laboratori come strumenti più idonei per il raggiungimento degli obiettivi socio-riabilitativi prefissati. Essi consistono in attività di gruppo strutturate per temi e metodologie di lavoro.

SEDE

Il Centro Diurno si trova nel Municipio Roma IX del Comune di Roma in Via Renato Togni s.n.c. - Roma.

tel. 337.1112615 - centrogadda@gmail.com

COME ACCEDERE ALLE PRESTAZIONI

L'accesso al Centro avviene a seguito presentazione della richiesta al Servizio Sociale del Municipio IX e alla ASL di competenza, previa valutazione dell'Equipe Multidimensionale (Ufficio Disabilità Municipio IX e TSRDA ASL RM2)

DESTINATARI

I destinatari sono persone con disabilità accertata ai sensi della Legge n. 104/1922 art. 3, o in via di accertamento e comunque in possesso d'invalidità civile riconosciuta da commissione medico legale della ASL competente e residenti nel Municipio IX Eur.

RESPONSABILE DI PROGETTO

Dott.ssa Agostina Esposito Mocerino

COORDINATRICE

Educatore Professionale Michela Biancolella

FIGURE PROFESSIONALI

Operatori Socio Sanitari
Tecnici di Laboratorio



“HOME CARE PREMIUM Prestazioni integrative”

SERVIZIO OFFERTO

Il progetto HCP, sostenuto dall'INPS Gestione Dipendenti Pubblici, ha come obiettivo generale quello di creare un sostegno specifico alle presone fragili, promuovendone la qualità della vita e assicurando un aiuto a carattere sociale, attinente la gestione della vita quotidiana, nonché sollevare la famiglia da carichi assistenziali non più sostenibili in autonomia. In particolare il progetto HCP si propone di sostenere l'anziano e il disabile (sia minore che adulto), in situazione di non autosufficienza presso il proprio domicilio.

Le prestazioni previste sono:

- A) Servizi professionali domiciliari resi da operatori socio sanitari ed educatori professionali, ad esclusione di interventi di natura sanitaria
- B) Altri servizi professionali domiciliari: servizi professionali resi da psicologi, come supporto alla famiglia, da fisioterapisti, logopedisti.
- C) Servizi e strutture a carattere extra domiciliare: interventi integrativi e complementari di natura non sanitaria, per lo sviluppo delle capacità relazionali o cognitive, il potenziamento delle abilità e la prevenzione e il rallentamento della degenerazione che incide sul livello di non autosufficienza, da svolgersi esclusivamente presso centri socio educativi riabilitativi diurni per disabili, centri diurni per anziani, centri di aggregazione giovanile, centri per l'infanzia.
- D) Sollievo: a favore del nucleo familiare, per il recupero delle energie psicofisiche necessarie all'assistenza del beneficiario, interventi di sollievo domiciliare, diurna extra domiciliare e residenziale, qualora l'incapacità funzionale non sia integralmente soddisfatta dai “servizi pubblici”, ma sia integrata da uno o più famigliari conviventi o non conviventi, attraverso le cosiddette “cure famigliari”.
- E) Trasferimento assistito: servizi di accompagnamento, trasporto o trasferimento assistito per specifici e particolari necessità (visite mediche, accesso al centro diurno etc.), articolati in trasporto collettivo/individuale senza assistenza, con assistenza, con assistenza carrozzato e trasporto barellato.
- F) Supporti e ausili
- G) Servizi specialistici finalizzati al potenziamento e alla crescita delle capacità relazionali ed emotive di minori affetti da autismo.

SEDE

Il Servizio è svolto a domicilio dei residenti dei Municipi V, VI, VII, VIII e IX
Tel. 06.5717761 e-mail: protocollo@obiettivouomo.it

DESTINATARI

Beneficiari Minori, Disabili, Anziani con PAI approvato dell'INPS.

RESPONSABILE DI PROGETTO

Dott.ssa Anna Lisa Scepi

COORDINATRICE

Assistente Sociale Francesca Addario (V-VII-VIII-IX)

FIGURE PROFESSIONALI

Operatori socio sanitari
Educatori Professionali
Psicologi
Fisioterapisti
Logopedisti



SOGGIORNI ESTIVI PER DISABILI

IL SERVIZIO OFFERTO

La nostra Cooperativa ha dato inizio ai suoi Servizi nel **1981** organizzando e svolgendo i **Soggiorni Estivi** per disabili adulti gravi e lievi.

Ha svolto queste attività sia per il Comune di Roma, convenzionandosi con le ex Ripartizioni VIII e IX, sia per le ex USL e attuali ASL del Comune di Roma.

Siamo stati da sempre desiderosi di dare un contributo alla effettiva integrazione del disabile e per questo consideriamo importante offrirgli opportunità per vivere il suo tempo libero, come tutti.

Un tempo libero da impegni e cure (spesso intensi), con una trama più aperta al desiderio di comunicare con gli altri, alla solidarietà, ai sentimenti e all'amicizia.

Pur essendo convinti che ancora molta strada dev'essere percorsa prima di giungere ad una realtà senza divisioni per categorie di persone (il sano, il malato, il disabile e il normale), dove sia possibile la rispettosa convivenza e integrazione delle diversità, tuttavia crediamo che le relazioni umane che si sviluppano nel tempo libero siano fondamentali per accrescere l'autonomia personale e la realizzazione di sé. Per questo ricerchiamo per i nostri utenti i luoghi adatti al relax, al benessere, alla socializzazione, al divertimento, all'arricchimento culturale.

A tutt'oggi abbiamo esteso ulteriormente questo Servizio organizzando programmi di turismo sociale oltre che per **disabili**, anche per **adulti e minori**. I programmi si distinguono in:

TURISMO SOCIALE RIABILITATIVO: gite, soggiorni di vacanza, fine settimana (di 2 o più giorni) con finalità ricreative e/o culturali per l'utente e finalità di "sollevio" per la sua famiglia;

PROGRAMMI CULTURALI: partecipazione a spettacoli teatrali, musicali, a manifestazioni sportive, ecc.

DESTINATARI

Il servizio è rivolto ai cittadini residenti nel **Comune di Roma**, appartenenti ai territori delle **ASL RM2 - Municipi V, VI, VII, VIII, IX - ASL RM3 Municipio XII**.

MODALITÀ DI ACCESSO ED EROGAZIONE

L'utente interessato al servizio deve presentare apposita richiesta alla ASL di appartenenza per i soggiorni estivi, e ai Municipi per brevi gite e programmi culturali.

RESPONSABILE DI PROGETTO

Dott.ssa Anna Lisa Scepi

REFERENTE RESPONSABILE

Ciro Paparo (Operatore Socio Sanitario)

FIGURE PROFESSIONALI

Assistenti domiciliari
Animatori socio-culturali



ANZIANI

TERRITORIO
LABORATORI
CASA FAMIGLIA
PSICOLOGI
DESTINATARI
CENTRI FAMIGLIE
INTEGRAZIONE
OBIETTIVI COMUNI
SPORTELLI
OPERATORI SOCIALI
ADULTI FRAGILI
GRATUITO
FIGURE PROFESSIONALI
MUNICIPI
AMMINISTRATORE DI SOSTEGNO
PRINCIPI
SEDE
STRUTTURA RESIDENZIALE
Minori e Famiglie
CAV
FORMAZIONE SERVIZIO
CENTRO ANTI VIOLENZA
TUTELE ADULTI
PROGETTO
DOMICILIARE
ASL COUNSELOR
MAESTRI D'ARTE

SERVIZIO PER L'AUTONOMIA E L'INTEGRAZIONE SOCIALE DELLA PERSONA ANZIANA - S.A.I.S.A.

IL SERVIZIO OFFERTO

Il SAISA è un servizio di assistenza domiciliare rivolto alla persona anziana che ha come obiettivo quello di migliorare la qualità della vita dei soggetti destinatari del servizio e della loro famiglia, favorendo la loro permanenza all'interno del proprio domicilio e ambiente di vita, evitando il ricorso ad istituzionalizzazioni o ricoveri in servizi residenziali.

Oltre l'assistenza ai bisogni primari, la finalità è quella di stimolare la persona anziana ad attivare e mantenere le proprie risorse personali e sociali di autonomia.

Ogni utente è assistito sulla base dei diversi bisogni rilevati che sono formalmente espressi all'interno di un documento (Piano di Intervento Individuale), elaborato e/o condiviso dai Servizi Sociali Territoriali, dall'Ente Gestore e dall'utente o suo familiare.



Il Servizio prevede i seguenti interventi:

- cura e igiene della persona;
- cura dell'ambiente - casa;
- preparazione pasti;
- attività di gruppo mirate all'integrazione, socializzazione e sviluppo di capacità espressive;
- accompagnamenti per varie necessità quotidiane;
- acquisti di generi di prima necessità;
- accompagnamento a controlli sanitari;
- disbrigo pratiche burocratiche e segretariato sociale;
- sostegno psicologico.

IL SERVIZIO È GRATUITO

MODALITÀ DI ACCESSO ED EROGAZIONE

L'utente interessato al servizio deve presentare apposita richiesta al Responsabile del Servizio Sociale del Municipio di appartenenza.

FIGURE PROFESSIONALI

Assistente Sociale
Educatore Professionale
Assistenti Domiciliari
Assistenti Familiari

RESPONSABILE DI PROGETTO

Dott.ssa Agostina Esposito Mocerino

COORDINATORI

Assistente Sociale Francesca Addario (Municipio V)
Assistente Sociale Simona Corciulo (Municipio VII)
Assistente Sociale Silvia del Peschio (Municipio VIII, IX)

DESTINATARI

Il servizio è rivolto a persone anziane residenti nei territori dei **Municipi Roma V, VII, VIII e IX.**

Progetto “DIMISSIONI PROTETTE”

SERVIZIO OFFERTO

Il progetto ha lo scopo di favorire il mantenimento di soggetti fragili nel proprio ambiente di vita attraverso un servizio integrato di prestazioni socio-sanitarie, che possa facilitare e sostenere il recupero e/o il mantenimento delle residue capacità personali. Tipologia degli interventi:

- attività di cura e igiene della persona;
- cura dell’ambiente - casa;
- acquisto generi di prima necessità;
- preparazione e somministrazione dei pasti;
- attività mirate per il recupero e mantenimento dell’autonomia personale e sociale;
- controllo assunzione terapia farmacologica;
- attività di sostegno e potenziamento delle reti sociali formali e informali;
- espletamento di pratiche burocratiche e commissioni.

Il Servizio è integrato con la ASL Roma 2 che garantisce a domicilio assistenza medica, infermieristica e riabilitativa.

DESTINATARI

I destinatari del progetto sono le persone fragili, in particolare anziane, che, concluso il percorso diagnostico terapeutico presso le strutture ospedaliere, presentano problemi di perdita totale o parziale della loro autonomia e autosufficienza e che richiedono interventi di carattere sociale e/o sanitario attuabili a domicilio.

IL SERVIZIO È GRATUITO

RESPONSABILE DI PROGETTO

Dott.ssa Agostina Esposito Mocerino

COORDINATORI

Assistente Sociale Francesca Addario (Municipio V)

Assistente Sociale Simona Corciulo (Municipio VII)

Assistente Sociale Silvia del Peschio (Municipio VIII e IX)

FIGURE PROFESSIONALI Operatori Socio Sanitari

Co-Housing PER PERSONE ANZIANE

SERVIZIO OFFERTO

Il Co-housing per persone anziane è un modello innovativo residenziale che favorisce il mantenimento dell'autonomia delle persone che vi risiedono. Attraverso percorsi personalizzati che contemplano interventi di tipo formativo/culturale e ludico/ricreativo si favorisce l'invecchiamento attivo, l'apertura al territorio e momenti intergenerazionali.

Attività:

- Affiancamento al gruppo degli ospiti, per favorire dinamiche positive e rafforzare il gruppo come risorsa di autogestione e mutuo aiuto.
- Sostegno agli ospiti nella cura della persona e degli ambienti della casa.
- Preparazione dei pasti con il coinvolgimento delle persone anziane e con la valorizzazione delle risorse personali.
- Supporto personale, soprattutto in situazioni maggiormente critiche.
- Sviluppo di percorsi di autonomia nella gestione della vita quotidiana.
- Attivazione di percorsi personalizzati, anche con l'ausilio di altri professionisti, al fine di superare.
- Situazioni di criticità.
- Laboratori ludico/ricreativi e formativi/culturali.

SEDE

Il co-housing è localizzato in Municipio V in via Argentina Altobelli 32A. La struttura è articolata e dimensionata secondo quanto previsto dalla normativa vigente, ai sensi della L.R. n. 41/2003, delle Delibere di Giunta Regione Lazio n. 1305/2004, n. 124/2015, n. 138/2018.

DESTINATARI

Il servizio è rivolto a n. 6 persone anziane, di età superiore a sessantacinque anni compiuti, autosufficienti e/o parzialmente autosufficienti, residenti nel territorio del Municipio V. Ciascun ospite sottoscrive per accettazione, al momento dell'inserimento in struttura, un regolamento Interno in cui sono esplicitati i requisiti indispensabili alla permanenza e le regole fondamentali di convivenza.

IL SERVIZIO È GRATUITO

RESPONSABILE DI PROGETTO

Dott.ssa Anna Lisa Scepi

SUPERVISORE

Assistente Sociale Daniele Capitanio

COORDINATRICE

Assistente Sociale Ilaria Vitali

FIGURE PROFESSIONALI

Coordinatrice Assistente Sociale Ilaria Vitali

Educatore Professionale

Operatore Socio Sanitario

Addetto alle pulizie

A word cloud graphic centered on the page, featuring a silhouette of a city skyline at the top and bottom. The central focus is the text "FAMIGLIE E MINORI" in large, bold, blue letters. Surrounding this are various other terms in different colors and orientations, including "TERRITORIO", "ANZIANI", "PSICOLOGI", "DESTINATARI", "LABORATORI", "CASA FAMIGLIA", "CENTRI FAMIGLIE", "INTEGRAZIONE", "SPORTELLO", "OBIETTIVI COMUNI", "OPERATORI SOCIALI", "ADULTI FRAGILI", "GRATUITO", "FIGURE PROFESSIONALI", "DISABILI", "CARTA dei SERVIZI", "SEDE EDUCATORI", "STRUTTURA RESIDENZIALE", "CAV", "FORMAZIONE", "SERVIZIO", "CENTRO ANTI VIOLENZA", "REGIONE LAZIO", "TUTELE ADULTI", "PROGETTO", "COUNSELOR ASL", and "MAESTRI D'ARTE".

FAMIGLIE E MINORI

TERRITORIO
ANZIANI
PSICOLOGI
DESTINATARI
LABORATORI
CASA FAMIGLIA
CENTRI FAMIGLIE
INTEGRAZIONE
SPORTELLO
OBIETTIVI COMUNI
OPERATORI SOCIALI
ADULTI FRAGILI
GRATUITO
FIGURE PROFESSIONALI
DISABILI
CARTA dei SERVIZI
SEDE EDUCATORI
STRUTTURA RESIDENZIALE
CAV
FORMAZIONE
SERVIZIO
CENTRO ANTI VIOLENZA
REGIONE LAZIO
TUTELE ADULTI
PROGETTO
COUNSELOR ASL
MAESTRI D'ARTE

SERVIZIO PER L'INTEGRAZIONE SOCIALE DEL MINORE IN FAMIGLIA - S.I.S.M.I.F.

IL SERVIZIO DOMICILIARE OFFERTO AI MINORI



È rivolto a bambini e minori con specifiche problematiche riguardanti disagi interni al nucleo familiare di origine. Minori con problematiche di devianza sociale o a forte rischio di devianza, minori il cui nucleo versa in condizioni di disagio abitativo, o ancora, con problematiche riguardanti l'abbandono scolastico e le difficoltà di inserimento nel mondo della scuola.

I Piani d'Intervento sono definiti in accordo con il Servizio, la famiglia d'origine o le persone legalmente poste a tutela del minore, l'Assistente Sociale della Cooperativa responsabile del servizio. Le prestazioni assistenziali vengono definite in base al Piano d'intervento e sono:

- Attività di sostegno nei confronti del minore presso il domicilio del nucleo familiare e, per estensione, nei luoghi significativi per il minore stesso e/o la famiglia;
- Attività di sostegno al minore negli impegni e nell'obbligo scolastico;
- Vigilanza e tutela del minore nelle relazioni sociali significative e nel contesto ambientale in cui vive;
- Integrazione nell'ambito di attività e pratiche sportive, aggregative, culturali e di gruppo;
- Servizio di consulenza e segretariato nei confronti del nucleo familiare per le problematiche connesse al minore.

MODALITÀ DI ACCESSO ED EROGAZIONE

La nostra Cooperativa prende in carico i casi segnalati dal Servizio Sociale del Municipio di competenza, spesso su diretto intervento dell'autorità giudiziaria competente.

IL SERVIZIO È GRATUITO

FIGURE PROFESSIONALI

Assistente sociale

Psicologi

Educatori professionali

RESPONSABILE DI PROGETTO

Dott.ssa Agostina Esposito Mocerino

COORDINATRICE

Psicologa Susanna Violanti (Municipio V, VIII e IX)

DESTINATARI

Il Servizio è rivolto ai minori di 18 anni residenti nel Municipi VIII e IX del Comune di Roma.

HOME VISITING

SERVIZIO OFFERTO

Il servizio di Home visiting 0-3 anni, sostiene le famiglie a domicilio, in particolare le neo mamme, durante la delicata fase della vita caratterizzata dall'arrivo dei figli e dall'assunzione delle responsabilità genitoriali, al fine di incrementare il benessere familiare e l'inclusione sociale.

Le attività sono:

- Servizio domiciliare e interventi di sostegno al nucleo familiare e, in particolare, alle neo mamme.
- Accompagnamenti presso servizi dedicati.
- Attività propedeutiche all'inserimento in corsi di italiano per le donne straniere.
- Supporto per il disbrigo di pratiche burocratiche sia presso gli uffici che on line.

IL SERVIZIO È GRATUITO

DESTINATARI

Il servizio è rivolto a nuclei familiari con figli fino ai 3 anni o comunque fino ai 4 anni non compiuti, che vivono in una condizione di vulnerabilità e per i quali risulta necessario un accompagnamento nel ruolo di genitore, per rispondere a dubbi, incertezze o avere un supporto nei momenti di passaggio delicati della crescita dei loro bambini:

- nuclei percettori della misura ADI;
- nuclei familiari e individui in simili condizioni economiche in possesso di attestazione ISEE non superiore a euro 9.360,00, per i quali sussiste una presa in carico sociale come disposto dalla circolare 1033 del 19/01/2024 MLP5;
- ex percettori di RdC, purché destinatari degli interventi Pais in considerazione di quanto previsto dall'art. 4 comma 14 del D.L. 4/2019 e dell'art. 6, comma 7, del D.Lgs 147/2017 aderenti su base volontaria come da nota del MLP5 R.U. 7605 del 30/09/2020;

COME ACCEDERE ALLE PRESTAZIONI

La cooperativa prende in carico le famiglie segnalate dal Servizio Sociale del Municipio V.

RESPONSABILE DI PROGETTO

Dott.ssa Anna Lisa Scepi

COORDINATRICE

Assistente Sociale Angela Mauro

FIGURE PROFESSIONALI

Psicologhe con funzione educativa
Mediatrice Culturale

ARMADILLO#SOCIALCOACHING

SERVIZIO OFFERTO

Il Progetto intende contrastare la solitudine e la povertà sociale con percorsi mirati e strutturati da realizzare con una guida professionale di un esperto/a (Social Coach) che attraverso la relazione e l'azione, accompagni le persone e le famiglie più fragili a definire e realizzare i propri obiettivi di vita personale e sociale e superare le misure dell'ADI.

Attività:

- Accompagnamento ai servizi del territorio (CPI, CAG, COL etc.).
- Conoscenza e accesso autonomo all'espletamento di pratiche burocratiche.
- Management del bilancio familiare funzionale ai bisogni del nucleo.
- Reinserimento scolastico o in percorsi di formazione o inserimento nel mondo del lavoro per i giovani a rischio drop out e neet.

IL SERVIZIO È GRATUITO

SEDE

Il Servizio si svolge prevalentemente presso il domicilio delle persone

DESTINATARI

Persone singole, adolescenti, giovani e adulte nonché intere famiglie residenti nel Municipio Roma VII. I destinatari sono individuati dal Servizio Sociale Professionale tra le famiglie e le persone a rischio di povertà ed esclusione che, pur avendo un potenziale di base, necessitano di un sostegno sociale e psico-educativo.

RESPONSABILE DI PROGETTO

Dott.ssa Anna Lisa Scepi

COORDINATORE

Psicologo Psicoterapeuta Dott. Daniele Rainaldi

FIGURE PROFESSIONALI

Psicologi

Centro per le famiglie “FAMIGLIE IN CENTRO”

IL SERVIZIO OFFERTO

“Famiglie in Centro” è realizzato con il Fondo Nazionale per l’Infanzia e l’Adolescenza Legge 285/97 e si configura come un luogo dove affluiscono più attività e servizi con caratteristiche di promozione del benessere in stretta sinergia con il Servizio Sociale del Municipio I. La finalità generale è quello di offrire sostegno alle famiglie nei percorsi della loro vita quotidiana al fine di migliorare la qualità della vita. In particolare gli obiettivi del Centro sono: prevenire i fattori di rischio e le situazioni di disagio nei minori e nelle famiglie; promuovere la valorizzazione delle risorse personali e delle competenze educative nei genitori; sostenere gli individui e le famiglie più fragili e/o in crisi; assistere e/o sostenere i genitori in fase di separazione e divorzio; prevenire il disagio che deriva da situazioni di alta conflittualità; promuovere l’integrazione, la socializzazione e l’inserimento delle famiglie migranti.



Attività del Centro:

- Accoglienza, Orientamento e Informazione alle famiglie
- Consulenza Educativa per genitori, figli, sia individuale sia in gruppo
- Sostegno Psicologico individuale, di coppia, familiare
- Sostegno alla genitorialità
- Interventi sull’Alta Conflittualità
- Servizio di Diritto di Visita e Relazione
- Consulenza giuridica in Diritto di Famiglia Nazionale e Internazionale
- Eventi formativi, educativi e culturali

COME ACCEDERE ALLE PRESTAZIONI

Si accede direttamente previa prenotazione telefonica o inviati al Centro da altri Servizi Territoriali.

SEDE

Il Centro per le Famiglie "Famiglie in Centro" si trova nel territorio del Municipio I Centro del Comune di Roma:

Via Angelo Emo, 4
Tel. 06.44244534 - famiglieincentro@obiettivouomo.it

ORARIO DI APERTURA AL PUBBLICO
Martedì e Giovedì 09.00-13.00
Lunedì, Martedì, Giovedì e Venerdì 14.00-18.00

www.famiglieincentromunicipio1.it

DESTINATARI

Famiglie, singoli cittadini, le coppie, i genitori separati, le famiglie monoparentali, le famiglie ricostruite, le famiglie con minori e adolescenti a rischio giuridico, i nuclei familiari con minori sottoposti a provvedimenti dell'Autorità Giudiziaria in materia civile.

RESPONSABILE DI PROGETTO

Dott.ssa Anna Lisa Scepi

COORDINATRICE

Assistente Sociale dott.ssa Maria Teresa Cardinale (Municipio Roma I)

COORDINATRICE AREA PSICOLOGICA PER LA COOPERATIVA

Dott.ssa Luisa Bonomi

FIGURE PROFESSIONALI

Assistente Sociale
Psicologi, Psicoterapeuti
Educatore Professionale, Counselor
Avvocato
Mediatore Culturale

Centro famiglie “FAMIGLIE IN CENTRO” - Centro Storico

SERVIZIO OFFERTO

Il Centro famiglie Famiglie in Centro Sede Centro Storico, è un progetto finanziato dalla Regione Lazio Assessorato alle Politiche Sociali e nasce dalla cooprogettazione con il Municipio Roma I. Le attività che si svolgono presso la sede del Centro Storico sono:

- Sportello di accoglienza e orientamento alle famiglie
- Sostegno psicologico agli adolescenti, ai genitori, alle famiglie
- Consulenza psico-educativa e sostegno alle neo mamme e ai neo papà, in coppia o single, genitori di bambini nella fascia d'età 0-3
- Consulenza psico-educativa e collaborazione nella gestione dei corsi di preparazione alla nascita
- Consulenza educativa agli adolescenti e alle loro famiglie
- Sostegno psico-educativo e consulenza legale alle famiglie che impattano con il circuito di giustizia minorile
- Consulenza legale in materia di diritto di famiglia e di famiglie di fatto
- Coordinazione genitoriale
- Consulenza specialistica ai minori e alle minori e giovani maggiorenni, per dare sostegno e supporto psicologico in tema di identità di genere
- Consulenza specialistica alle famiglie LGBT+
- Laboratori di gruppo per
- Gruppi tematici



IL SERVIZIO È GRATUITO

COME ACCEDERE ALLE PRESTAZIONI:

Si accede direttamente previa prenotazione telefonica o inviati al centro da altri servizi territoriali.

DESTINATARI

Famiglie, singoli cittadini, le coppie, i genitori separati, le famiglie monoparentali, le famiglie ricostruite, le famiglie con minori e adolescenti a ri-



FAMIGLIE E MINORI

schio giuridico, i nuclei familiari con minori sottoposti a provvedimenti dell'Autorità Giudiziaria in materia civile.

SEDE

Via Vittorio Amedeo II, 14
Tel. 06.87083201 - Cell. 334/6305798
famiglieincentro.amedeoii@obiettivouomo.it

ORARIO DI APERTURA AL PUBBLICO

Lunedì 15.00-19.00

Martedì 15.00-19.00

Venerdì 09.00-13.00

www.famiglieincentromunicipio1.it

RESPONSABILE DI PROGETTO PER LA COOPERATIVA

Dott.ssa Anna Lisa Scepi

COORDINATRICE PER LA COOPERATIVA

Assistente Sociale Ilaria Vitali

FIGURE PROFESSIONALI

Assistente Sociale

Educatrice Professionale

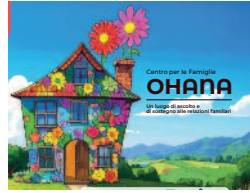
Psicologi/ghe

Consulente legale

Centro per le Famiglie “OHANA”

SERVIZIO OFFERTO

Il Centro per le Famiglie “OHANA” è un progetto finanziato dalla Regione Lazio Assessorato alle Politiche Sociali e nasce dalla coo-progettazione con il Municipio Roma II. Il centro per le Famiglie, è un luogo di ascolto e sostegno alle relazioni familiari, uno spazio di condivisione delle proprie esperienze in cui costruire legami significativi.



Attività del Centro:

- Accoglienza, informazione e orientamento alle famiglie
- Interventi di sostegno alla genitorialità
- Sostegno psicologico, individuale, familiare e di coppia
- Percorsi specifici di sostegno alla relazione genitori/figli
- Spazio di ascolto per adolescenti e giovani adulti
- Attività di gruppo
- Consulenza legale
- Sensibilizzazione e promozione della cultura dell'affidamento familiare

TUTTE LE ATTIVITÀ E LE PRESTAZIONI SONO AD ACCESSO GRATUITO

SEDE

Il Centro per le Famiglie “OHANA” ha sede nel territorio del Municipio II del Comune di Roma: Via Cheren, 5 - Tel. 06.95003760
centrofamiglie.municipioroma2@obiettivouomo.it
www.centrofamiglieohana.it

COME ACCEDERE ALLE PRESTAZIONI:

Contattare il servizio accoglienza negli orari di apertura o inviare una mail.

DESTINATARI

Famiglie, minori, giovani adulti residenti nel territorio del Municipio II

RESPONSABILE DI PROGETTO

Dott.ssa Anna Lisa Scepi

COORDINATRICE

Dott.ssa Erika Mobilio Psicologa Psicoterapeuta

FIGURE PROFESSIONALI

Assistente Sociale/Educatore Professionale, Psicologi, Psicoterapeuti, Avvocato

CENTRO PER LA FAMIGLIA

SERVIZIO OFFERTO

Il Centro per la Famiglia è realizzato con il Fondo Nazionale per l'Infanzia e l'Adolescenza Legge 285/97, ha lo scopo di contribuire a realizzare azioni di promozione del benessere e di sostegno alle relazioni familiari, contrastando i fenomeni di fragilità ed intervenendo a favore di una comunità partecipativa.

Le attività del Centro sono:

- Accoglienza, Informazione e Orientamento alle famiglie
- Servizio di ascolto e sostegno al ruolo genitoriale
- Interventi di Mediazione Familiare
- Consulenza Legale
- Servizio per il Diritto di Visita e di Relazione
- Incontri tematici
- Attività di gruppo
- Laboratori per bambini
- Laboratori genitori e figli
- Attività ludiche
- Uscite a tema

IL SERVIZIO È GRATUITO

COME ACCEDERE ALLE PRESTAZIONI

Contattare il servizio accoglienza negli orari di apertura o inviare una email. L'accesso può avvenire anche su invio da parte di altri Servizi Territoriali.

DESTINATARI

Le attività del Centro sono rivolte a genitori, famiglie e minori, residenti nel Municipio Roma III Montesacro, mentre le attività complementari ludico-ricreative sono rivolte a bambini appartenenti alle fasce d'età 18 mesi-3 anni, 4-6 anni, 7-11 anni.

SEDE

CENTRO PER LA FAMIGLIA

Via Sergio Tofano, 90 - 00139 Roma (secondo piano)

Tel. 06.87210063 - cell. 335.6510708

centroperlafamiglia3@obiettivouomo.it

www.centroperlafamigliaroma3.it

ORARIO

Lun-Mar 14.00-19.00 | Mer-Ven 14.00-18.00 | Gio 9.00-13.00



SPAZIO GIOCO

Al piano terra dello stesso stabile si svolgono
le attività ludiche e i laboratori

SOLO SU PRENOTAZIONE

389.6531605 - spaziogioco3@obiettivouomo.it

ORARIO

Lun-Mer 16.00-19.00 | Sab 10.00-13.00

RESPONSABILE DI PROGETTO

Dott.ssa Anna Lisa Scepi

COORDINATORE CENTRO PER LA FAMIGLIA

Assistente Sociale Nicolò Ales

COORDINATORE SPAZIO GIOCO

Educatore Professionale Marco Conserva

FIGURE PROFESSIONALI

Assistenti Sociali

Psicologi, Psicoterapeuti

Educatori Professionali

Tecnici di Laboratorio

Animatori

Avvocato

Mediatore Familiare

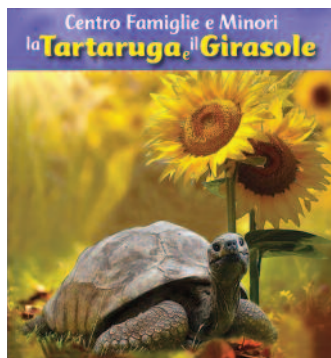
CENTRO FAMIGLIE E MINORI “LA TARTARUGA E IL GIRASOLE”

SERVIZIO OFFERTO

Il Centro va ad inserirsi in un percorso di sostegno alla persona, che mira a prevenire le situazioni di difficoltà, sia intercettando disagi emergenti, sia lavorando per educare e costruire persone consapevoli e inclusive. Pertanto il Centro Famiglie vuole rispondere a quella domanda spontanea, ma spesso inevasa, che porta il cittadino non ancora in carico al servizio sociale.

Le attività sono:

- Sportello diffuso di informazione/orientamento/accoglienza
- Sostegno alla relazione genitori-figli
- Sportello degli Apprendimenti presso l'Istituto Comprensivo Uruguay
- Socrate - Progetto educativo dopo scuola
- Sostegno psicologico minori/adulti
- Mediazione linguistico/culturale
- Promozione e sostegno all'affidamento familiare
- Home visiting - Interventi domiciliari di sostegno alla genitorialità e alla perinatalità.
- Gruppi di sostegno ai neo genitori
- Incontri tematici informativi/formativi



IL SERVIZIO È GRATUITO

SEDE

Il Centro Famiglie e Minori si trova nel territorio del Municipio III del Comune di Roma in Via Gerolamo Rovetta - Roma.

Tel. 366.6181669 - e-mail: latartarugaeilgirasole@obiettivouomo.it

ORARI

Lunedì e Mercoledì dalle ore 09.00 alle ore 13.00

Giovedì dalle ore 14.00 alle ore 18.00

COME ACCEDERE ALLE PRESTAZIONI

Le famiglie possono afferire al Centro per accesso spontaneo o su invio dei Servizi socio-sanitari istituzionali.

DESTINATARI

Destinatari del servizio sono tutti i nuclei familiari con minori residenti nel territorio del Municipio III.

RESPONSABILE DI PROGETTO

Dott.ssa Anna Lisa Scepi

COORDINATORE

Educatore Professionale Marco Conserva

FIGURE PROFESSIONALI

Assistenti Sociali

Psicologi, Psicoterapeuti

Educatori Professionali

CENTRO PER LE FAMIGLIE E MINORI “LA GINESTRA IN FIORE”

SERVIZIO OFFERTO

Con il Centro per le famiglie e minori La Ginestra, si intende rispondere ai bisogni espressi dalle famiglie, che necessitano di sostegno per affrontare le difficoltà legate al sistema delle relazioni, alla crisi della coppia, alle separazioni conflittuali, alla lontananza prolungata dalle famiglie di origine, alla difficoltà nell'esercizio delle funzioni genitoriali, con conseguenti rischi evolutivi per i bambini e i ragazzi.

Le attività del Centro sono:

- Accoglienza, Orientamento e Consulenza psico-sociale, educativa e scolastica
- Sostegno psicologico alle relazioni familiari, al minore e alla genitorialità (individualità, di coppia e/o di gruppo)
- Servizio per il Diritto di Visita e di relazione genitori e figli
- Consulenza legale relativa al diritto di famiglia e minorile
- Incontri informativi sui temi dell'infanzia, dell'adolescenza e della genitorialità
- Gruppo di Psicoanalisi Multifamiliare
- Laboratori psico socio educativi (individuali e di gruppo) e sostegno all'apprendimento (anche tutoraggio DSA)
- Consulenza Etnoclinica
- Mediazione linguistica e culturale
- Psicologia scolastica (interventi formativi, consulenza per gli insegnanti e supporto alle relazioni scolastiche)



IL SERVIZIO È GRATUITO

SEDE

Il Centro per la Famiglia si trova nel territorio del Municipio IV del Comune di Roma in Via Giggi Spaducci, 37 - 00156 Roma.

ORARIO

Lunedì 9.00-17.00 | Martedì 9.00-19.00 | Mer-Gio-Ven 10.00-19.00

Per i cittadini: Tel. 3512264775 - centrofamigliaginestra@gmail.com

Per le istituzioni: laginestra.istituzioni@gmail.com

SPORTELLO INFORMATIVO (accesso libero)

Martedì 15.00-17.00 | Giovedì 11.00-13.00 | Venerdì 14.00-16.00

COME ACCEDERE ALLE PRESTAZIONI

Le famiglie possono accedere spontaneamente al Centro o su invio dei Servizi socio-sanitari istituzionali, incluse le famiglie con minori segnalati dalle Autorità Giudiziarie (Procura della Repubblica presso il Tribunale per i Minorenni, il Tribunale per i Minorenni e il Tribunale Ordinario).

DESTINATARI

Nuclei familiari con persone di minore età residenti o comunque presenti stabilmente sul territorio di pertinenza, con problematiche relative alla genitorialità e alle relazioni familiari, genitori separati, famiglie ricostituite, famiglie monoparentali, famiglie omogenitoriali, famiglie con figli minori già sottoposti a provvedimenti dell'Autorità Giudiziaria, famiglie affidatarie e adottive.

RESPONSABILE DI PROGETTO PER LA COOPERATIVA

Dott.ssa Anna Lisa Scepi

FIGURE PROFESSIONALI

Assistenti Sociali

Psicologi, Psicoterapeuti

Educatori Professionali

Mediatori linguistici

Avvocato

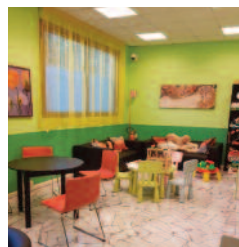
SOSTEGNO PSICOLOGICO AI NUCLEI FAMILIARI

SERVIZIO OFFERTO

Il servizio mira a garantire uno spazio in cui i nuclei familiari possano essere accompagnati da una équipe professionale ad un percorso di sostegno alla genitorialità in ambiti conflittuali (separazioni-affidi) e ascolto competente agli adolescenti per affrontare tematiche comuni di disagio giovanile.

Le attività sono:

- Accoglienza e counseling professionale
- Sostegno alla genitorialità individuali e di coppia
- Gruppi di parola tra adolescenti



IL SERVIZIO È GRATUITO

SEDE

Via Giacomo Aicardi n. 42, Municipio Roma V, Roma.
Tel. 366.6181669 - e-mail: sostegnopsicologico@obiettivouomo.it

ORARI

Lunedì e Venerdì dalle ore 14.00 alle ore 18.00
Giovedì dalle ore 09.00 alle ore 13.00 e dalle ore 14.00 alle ore 18.00

COME ACCEDERE ALLE PRESTAZIONI

Si accede esclusivamente su invio del Servizio Sociale del Municipio V

DESTINATARI

Destinatari del servizio sono tutti i nuclei con figli minori.
Adolescenti 12-18 anni previa autorizzazione dei genitori o di chi ne ha la responsabilità Genitoriale/affido/tutela

RESPONSABILE DI PROGETTO

Dott.ssa Anna Lisa Scepi

COORDINATRICE

Dott.ssa Daniela Lo Tenero

FIGURE PROFESSIONALI

Psicologi, Psicoterapeuti

CENTRO FAMIGLIE “NUOVI LEGAMI”

SERVIZIO OFFERTO

Il Centro Famiglie “Nuovi Legami” è realizzato con il Fondo Nazionale per l’Infanzia e l’Adolescenza Legge 285/97 e si configura come un luogo per costruire nuovi legami di solidarietà e accompagnare la crescita delle nuove generazioni. Il Centro, offre uno spazio di ascolto e sostegno per affrontare insieme ai genitori, anche adottivi o affidatari, le diverse fasi evolutive dei figli, della coppia e personali.



Le attività del Centro sono:

- Accoglienza e consulenza professionale
- Percorsi di sostegno psicologico familiare, di coppia e individuale
- Mediazione familiare per genitori in corso di separazione e divorzio
- Servizio per il diritto di visita e di relazione (Del. G.C. 335/2005)
- Consulenza educativa
- Consulenza giuridica in diritto di famiglia
- Mediazione culturale
- Attività in gruppi strutturati e gruppi autogestiti
- Laboratori ludico educativi
- Iniziative culturali e formative per la promozione dell’infanzia e dell’adolescenza

SEDE

Il Centro Famiglie “Nuovi Legami” ha due sedi nel territorio del Municipio VII del Comune di Roma:

SEDE APPIO

Via Tommaso Fortifiocca, 71
Tel. 06.69609250

nuovilegamiappio@obiettivouomo.it

ORARIO DI APERTURA AL PUBBLICO
dal Lunedì al Venerdì 09.00-13.00
Martedì e Giovedì anche 14.00-18.00

SEDE TUSCOLANO

Via della Stazione di Ciampino, 31
Tel. 06.79818070

nuovilegamituscolano@obiettivouomo.it

ORARIO DI APERTURA AL PUBBLICO
dal Lunedì al Venerdì 14.00-18.00
Martedì e Giovedì anche 09.00-13.00

www.centrofamiglienuovilegami.it

 Centro Famiglie Nuovi Legami

COME ACCEDERE ALLE PRESTAZIONI:

Per accedere si può contattare il servizio di accoglienza attivo in entrambe le sedi negli orari di apertura o inviare una mail.

IL SERVIZIO È GRATUITO

DESTINATARI

Gli interventi del Centro Famiglie sono rivolti a tutti i cittadini e le cittadine residenti nel Municipio Roma VII, singoli, coppie, genitori separati, adolescenti, famiglie monoparentali, famiglie ricostituite, famiglie affidatarie, donne vittime di violenza, cittadini stranieri, famiglie con figli minori a rischio giuridico su segnalazione dei Servizi Sociali. Famiglie che attraversano momenti di fragilità e/o criticità, e con minori ed adolescenti seguiti dall'Autorità Giudiziaria

RESPONSABILE DI PROGETTO

Dott.ssa Anna Lisa Scepi

COORDINATRICE

Assistente Sociale dott.ssa Serena Bianchini (Municipio Roma VII)

FIGURE PROFESSIONALI

Assistente Sociale
Psicologi, Psicoterapeuti
Educatori Professionali
Avvocato
Mediatore Culturale

PROGETTO MI.FA.SOL - Minori e famiglie solidali

SERVIZIO OFFERTO

Il Progetto è finanziato dalla Regione Lazio Assessorato alle Politiche Sociali e nasce dalla cooprogettazione con il Municipio Roma VII. Il progetto si integra con il Centro per le Famiglie Nuovi Legami.

Attività previste:

- Interventi nelle scuole a supporto di alunni, insegnanti, genitori
- Interventi di Consulenza educativa
- Sostegno psicologico specialistico a neogenitori (coppie e singoli)
- Interventi di gruppo e incontri tematici
- Sostegno psicologico specialistico per ragazzi/e nella fascia 12-21 anni
- Sostegno psicologico specialistico a coppie e singoli
- Azioni di promozione di una comunità solidale
- Recupero della relazione genitoriale: incontri di facilitazione e accompagnamento
- Interventi sperimentali di gestione dell'Alta Conflittualità
- Realizzazione della 3^a edizione del Festival Mi-Fa-Sol

IL SERVIZIO È GRATUITO

SEDE

Tutte le informazioni utili delle attività previste sono reperibili sul sito www.centrofamiglienuovilegami.it. I contatti di riferimento sono:

SEDE APPIO

Via Tommaso Fortifiocca, 71
Tel. 06.69609250

nuovilegamiappio@obiettivouomo.it

ORARIO DI APERTURA AL PUBBLICO
dal Lunedì al Venerdì 09.00-13.00

Martedì e Giovedì anche 14.00-18.00

SEDE TUSCOLANO

Via della Stazione di Ciampino, 31
Tel. 06.79818070

nuovilegamituscolano@obiettivouomo.it

ORARIO DI APERTURA AL PUBBLICO
dal Lunedì al Venerdì 14.00-18.00

Martedì e Giovedì anche 09.00-13.00

DESTINATARI

Famiglie e minori residenti nel Municipio Roma VII.

RESPONSABILE DI PROGETTO

Dott.ssa Anna Lisa Scepi

COORDINATRICE

Educatrice Professionale e Counselor Familiare Silvia Trombetta

FIGURE PROFESSIONALI

Assistente Sociale, Psicologi, Psicoterapeuti, Educatori Professionali



ETERNAUTA - Percorsi di cittadinanza digitale e buona vita

SERVIZIO OFFERTO

Il Progetto ha la finalità di realizzare, nell'ambito delle diverse attività del Centro famiglie Nuovi Legami, le azioni previste dal Decreto Ministeriale del 23 dicembre 2024 (cd. Decreto Caivano) e finanziate dalla Regione Lazio. In particolare intende rispondere alle nuove emergenze con azioni finalizzate a contrastare l'uso improprio e violento delle nuove tecnologie, la diffusione e l'abuso di sostanze psicotrope, e l'isolamento sociale. Azioni da realizzare coinvolgendo tutte le generazioni, compresa la popolazione anziana, con percorsi di informazione, di partecipazione e di benessere.

Attività:

- Percorsi informativi strutturati di approfondimento delle tematiche legate ai rischi del WEB, rivolti ai giovani, alle famiglie e alle persone anziane.
- Interventi educativi nelle scuole per lo svolgimento di azioni consapevolezza digitale, rivolti agli insegnanti, agli studenti e alle famiglie.
- Percorsi di informazione e di sensibilizzazione sui rischi legati all'assunzione di sostanze psicotrope e alle dipendenze, rivolti alle famiglie, ai ragazzi e agli insegnanti.
- Consulenza e Sostegno specialistico personalizzato a ragazzi e ragazze a rischio, con interventi individuali, familiari e di gruppo.
- Iniziative culturali e sociali per la crescita ed il rafforzamento delle relazioni umane con il supporto della popolazione anziana più esperta.

IL SERVIZIO È GRATUITO

DESTINATARI

Il Progetto è rivolto a tutta la comunità sociale del Municipio Roma VII, alla cittadinanza, alle scuole e agli operatori dei servizi, alle studentesse e agli studenti della scuola primaria e secondaria, alle famiglie e alle persone anziane.

RESPONSABILE DI PROGETTO PER LA COOPERATIVA

Dott.ssa Anna Lisa Scepi

COORDINATRICE PER LA COOPERATIVA

Educatrice Professionale e Counselor familiare Dott.ssa Silvia Trombetta

FIGURE PROFESSIONALI

Psicologi/ghe

Operatori Sociali

Educatori Professionali

RI-AFFIDIAMOCI

SERVIZIO OFFERTO

Il progetto intende dare continuità e ampliamento alla precedente esperienza del progetto Affidiamoci, rivolto alle famiglie risorsa per l'affidamento familiare, focalizzando le azioni su quelle che si sono rivelate più efficaci e garantendo una continuità di intervento necessaria al raggiungimento degli obiettivi del singolo nucleo e al consolidamento del cambiamento culturale sul territorio, attraverso l'intenso lavoro integrato tra servizi, famiglie e territorio.

Attività:

- Eventi di orientamento e informazione
- Raccolta di adesione dei cittadini e dei nuclei interessati alla solidarietà familiare
- Incontri di sensibilizzazione
- Colloqui di approfondimento
- Abbinamento dei nuclei risorsa con i nuclei target
- Incontri di gruppo per le famiglie target e per le famiglie risorsa
- Incontri di sostegno psico – sociale
- Incontri di monitoraggio per le famiglie target
- Partecipazione congiunta ad attività culturali

IL SERVIZIO È GRATUITO

DESTINATARI

Il Progetto è rivolto 20 famiglie target con minori residenti nel territorio del Municipio VII, percettori di Adi o in condizione di svantaggio socio-economico simile.

RESPONSABILE DI PROGETTO PER LA COOPERATIVA

Dott.ssa Anna Lisa Scepi

COORDINATRICE PER LA COOPERATIVA

Educatrice Professionale e Counselor familiare Dott.ssa Silvia Trombetta

FIGURE PROFESSIONALI

Psicologi/ghe

CENTRO SPECIALISTICO PER LA GENITORIALITÀ

SERVIZIO OFFERTO

Il Centro per le famiglie di II livello si configura come Polo specialistico integrato, finalizzato a garantire, in modo omogeneo, sul territorio della ASL RM1, efficaci azioni di tutela e promozione di benessere rivolte a bambini/e, adolescenti e famiglie. Il Centro garantisce alle famiglie in difficoltà il necessario orientamento, e alla persona minorenni la possibilità di ricevere adeguata tutela nelle situazioni di disagio evolutivo, anche derivante da situazioni di pregiudizio e/o presunto abuso o maltrattamento infantile o adolescenziale.



Il Centro prevede le seguenti attività:

- Accoglienza e orientamento alla famiglia.
- Spazi specialistici e protetti di incontro per il mantenimento delle relazioni familiari di tipo valutativo e di tipo trattamentale.
- Interventi rivolti al soggetto in età evolutiva, alla coppia e al sistema familiare per ridurre le condizioni di malessere e sofferenza e promuoverne le risorse adattive e relazionali.
- Valutazione psico-sociale del contesto relazionale del nucleo familiare, della coppia e/o dei singoli membri, nei casi di alta complessità.
- Sostegno alla genitorialità anche in casi di affido e adozione.
- Interventi specialistici sull'alta conflittualità.
- Consulenza legale in diritto di famiglia rivolta agli operatori ed ai cittadini.

MODALITÀ DI ACCESSO ED EROGAZIONE

L'accesso al Centro può essere sia spontaneo da parte dei cittadini che su invio dei servizi territoriali e/o da altre istituzioni sia pubbliche che private.

IL SERVIZIO È GRATUITO

DESTINATARI

Il Centro famiglia di II livello accoglie i minori di età e le loro famiglie, sia attraverso accesso spontaneo, sia attraverso l'invio dai Servizi territoriali, dalle altre istituzioni, dalle AA.GG. e/o dagli Enti pubblici o privati.

SEDE E RECAPITI

Municipio Roma I Centro - Via Federico Cesi, 44 - Tel. 06.8840368 - Cell. 333.2646361 - e-mail: centrofamiglia2livello@gmail.com

ORARI DI APERTURA AL PUBBLICO

Martedì e Giovedì dalle 09.00 alle 13.00 e dalle 14.00 alle 18.00
Venerdì dalle 14.00 alle 18.00.

RESPONSABILE DI PROGETTO

Dott.ssa Anna Lisa Scepi

COORDINATRICE

Psicologa Alessandra Santarcangelo

FIGURE PROFESSIONALI

Psicologi
Assistenti Sociali
Consulente Legale
Mediatori Familiari
Mediatori Culturali

CENTRO PER LE FAMIGLIE “UNA CASA PER LE FAMIGLIE”



SERVIZIO OFFERTO

Una Casa per le Famiglie nasce allo scopo di riconoscere, sostenere e valorizzare il ruolo centrale delle famiglie nello sviluppo della comunità. A tal fine, offre interventi a carattere sociale, psicologico, educativo e culturale, volti a rafforzare e supportare le risorse genitoriali e individuali, stimolare la partecipazione attiva delle famiglie e della comunità, e sviluppare processi di inclusione e benessere.

Le attività sono:

- Spazio di ascolto: accoglienza, orientamento e informazione
- Sostegno alle competenze genitoriali e alle relazioni familiari: consulenza e sostegno psicologico a individui coppie e famiglie
- Sostegno alla coppia nelle fasi conflittuali e Mediazione familiare
- Spazio di Incontro per garantire il Diritto di Visita e Relazione (D.V.R.) dei minori con genitori non conviventi e/o altri familiari significativi
- Sostegno educativo e psicologico a bambini e adolescenti: - Gruppi di parola - Sostegno scolastico - Attività laboratoriali
- Gruppo di mutuo aiuto per genitori adottivi e affidatari
- Iniziative ed eventi di promozione sociale e culturale
- Consulenza giuridica sul diritto di famiglia e minorile (su richiesta)
- Mediazione culturale (su richiesta)

IL SERVIZIO È GRATUITO

SEDE

Il Centro Famiglie e Minori si trova nel territorio del Municipio IX del Comune di Roma in Via Tullio Viola 19 - 00134 Roma.

Per informazioni e appuntamenti
cell./whatsapp 338.6009603
e-mail: unacasaperlefamiglie9@gmail.com



FAMIGLIE E MINORI

ORARI

Lun 8:30-13:30 14:00-18:00

Mar 8:30-13:30 14:00-18:00

Mer 14:00-18:00

Gio 9:30-13:30 14:00-18:00

Ven 8:30-13:30

DESTINATARI

Possono accedere liberamente persone singole adulte o in età evolutiva, coppie o famiglie, residenti o domiciliate nel territorio del MUNICIPIO IX ROMA EUR.

RESPONSABILE DI PROGETTO

Dott.ssa Anna Lisa Scepi

COORDINATRICE

Assistente Sociale Sara Pietropaolo

FIGURE PROFESSIONALI

Assistenti Sociali

Psicologi, Psicoterapeuti

Educatori Professionali

Consulente legale (su richiesta)

Mediatori culturali (su richiesta)

Polo per le famiglie O.A.S.I.: Osservazione Ascolto e Spazio di Incontro

SERVIZIO OFFERTO

Il servizio nasce per garantire una tempestiva attivazione degli interventi di sostegno ai nuclei familiari disposti dall'Autorità Giudiziaria e consentire il graduale snellimento delle liste di attesa del Servizio di Diritto di Visita e Relazione, affiancando il Centro per la Famiglia "Una Casa per le Famiglie" nell'attuazione degli interventi, riducendo così i tempi d'attesa per l'attivazione del servizio e fornendo risposte tempestive ai bisogni dei beneficiari.

Attività:

- Presa in carico dei minori e della famiglia sottoposti a provvedimenti dell'Autorità Giudiziaria.
- Collaborazione con gli operatori dell'Ufficio Minori e Famiglia.
- Attivazione dello Spazio Neutro per garantire lo svolgimento di incontri in modalità protetta e per il Diritto di Visita e Relazione.
- Attività di osservazione e valutazione della qualità del rapporto genitori-figli.
- Servizio accoglienza specializzata per il Servizio DVer solo ai nuclei in carico al Servizio Sociale Municipale e inviati dallo stesso.
- Servizio di Diritto di Visita e Relazione finalizzato al recupero e al mantenimento di relazioni tra figli e genitori non conviventi.
- Sostegno psicologico per i beneficiari del Servizio DVer.
- Sostegno psicologico per i nuclei in carico al Servizio Sociale Municipale inviati dallo stesso.

IL SERVIZIO È GRATUITO

DESTINATARI

I destinatari diretti dell'intervento sono i minori e i relativi nuclei familiari residenti nel territorio del Municipio Roma IX EUR segnalati dalla Procura presso il Tribunale per i Minorenni o sottoposti a provvedimenti dell'Autorità Giudiziaria.

SEDE

Via Renato Togni, 19 e presso i locali municipali di Viale Ignazio Silone 100.



FAMIGLIE E MINORI

RESPONSABILE DI PROGETTO PER LA COOPERATIVA

Dott.ssa Anna Lisa Scepi

FIGURE PROFESSIONALI

Psicologi/ghe

Psicoterapeuti/e

INTEGRAZIONE PSICOLOGI DESTINATARI CENTRI FAMIGLIE LABORATORI CASA FAMIGLIA

SPORTELLO TERRITORIO

OBIETTIVI COMUNI **CASA** DOMICILIARE

MINORI E FAMIGLIE DI ANZIANI MAESTRI D'ARTE

OPERATORI SOCIALI SEMIAUTONOMIA ASL

GRATUITO

FIGURE PROFESSIONALI DISABILI PRINCIPI REGIONE LAZIO COUNSELOR

MUNICIPI AMMINISTRATORE DI SOSTEGNO SERVIZI EDUCATORI SEDE STRUTTURALE RESIDENZIALE FORMAZIONE SERVIZIO TUTELE ADULTI PROGETTO

CASA DI MARIA

SERVIZIO OFFERTO

La Casa di Semiautonomia “Casa di Maria” è una struttura di secondo livello che offre ospitalità temporanea e servizi di accompagnamento verso l’autonomia alle donne che hanno una capacità di autogestione tale da non richiedere la presenza di operatrici in maniera continuativa.

La Casa offre un sostegno professionale di tipo socio-educativo finalizzato al raggiungimento della piena autonomia e rispondente ai seguenti bisogni di accrescere le competenze genitoriali, potenziare le skills necessarie per un funzionale inserimento sociale e/o nel modo del lavoro.

Attività:

- Accompagnamento e facilitazione della convivenza.
- Consulenze specialistiche.
- Consulenza legale.
- Mediazione interculturale.
- Sostegno alla genitorialità: tutoring e monitoraggio della relazione madre-figli.
- Sostegno ai/alle figli/e minori testimoni di violenza.
- Sostegno psico-pedagogico per i minori.
- Sostegno Scolastico.
- Attività ludico-ricreative e intervento socio-educativo per donne e minori.
- Supporto all’inserimento lavorativo e alla riqualificazione professionale.
- Supporto all’autoefficacia e bilancio delle competenze.

IL SERVIZIO È GRATUITO

DESTINATARIE

Le destinatarie sono donne ed eventuali figli/e minori, in uscita da Case Rifugio o strutture di accoglienza di primo livello ad esse assimilabili, indipendentemente dal luogo di residenza, che necessitino di un periodo ulteriore per raggiungere la piena autonomia in ambito lavorativo e abitativo, non si trovino in situazione di pericolo, e hanno la capacità economica per provvedere alle spese di base per sé ed eventuali figli/e minori.

RESPONSABILE DI PROGETTO PER LA COOPERATIVA

Dott.ssa Anna Lisa Scepi

COORDINATRICE PER LA COOPERATIVA

Psicologa Psicoterapeuta Dott.ssa Ornella Prete

FIGURE PROFESSIONALI

Psicologhe

Assistente Sociale

Educatrici Professionali

Mediatrici interculturali

Consulente legale

ZENITH

SERVIZIO OFFERTO

La Casa di semi autonomia/cohousing ZENITH si configura come un servizio innovativo di secondo livello articolato e integrato da interventi tesi ad offrire sostegno sia a livello abitativo che attraverso servizi di supporto e accompagnamento all'autonomia personale e all'inclusione sociale e lavorativa delle donne/madri in difficoltà.

La Casa di semi autonomia garantisce i seguenti servizi:

- Accompagnamento e inclusione verso la piena autonomia (formazione e orientamento al lavoro e a soluzioni alloggiative autonome, inserimento nella rete sociale, svincolo dalle tutele pubbliche)
- Individuazione di reti solidali nei territori
- Attività mirate a costruire una rete con le agenzie immobiliari, associazioni e sindacati dei proprietari casa del territorio per favorire l'autonomia alloggiativa dei nuclei
- Implementazione della collaborazione con lo sportello di Microcredito di Roma Capitale e con il Dipartimento Pari Opportunità

IL SERVIZIO È GRATUITO

MODALITÀ DI ACCESSO ED EROGAZIONE

Nuclei mono genitoriali madre-bambino provenienti da un percorso di accoglienza, oppure individuati dal Servizio Sociale tra le persone in carico che presentano un disagio temporaneo, non solo di tipo abitativo, ma che comunque abbiano un buon livello di autonomia e una condizione che non richieda il collocamento in casa famiglia.

RESPONSABILE DI PROGETTO

Dott.ssa Anna Lisa Scepi

COORDINATRICE

Tamara Temperini Educatrice professionale

SUPERVISORE

Angela Boccardi Psicologa Psicoterapeuta

FIGURE PROFESSIONALI

Educatrici Professionali

INTEGRAZIONE PSICOLOGI DESTINATARI
CENTRI FAMIGLIE LABORATORI CASA FAMIGLIA
SPORTELLO TERRITORIO
OBIETTIVI COMUNI ALTRI DOMICILIARE
MINORI E FAMIGLIE SERVIZI ANZIANI COUNSELOR
GRATUITO ASL MAESTRI D'ARTE
FIGURE PROFESSIONALI DISABILI SERVIZI SEDE STRUTTURA RESIDENZIALE CAV FORMAZIONE OPERATORI SOCIALI
MUNICIPI PRINCIPI AMMINISTRATORE DI SOSTEGNO CARTA dei SERVIZI EDUCATORI CENTRO ANTI VIOLENZA TUTELE ADULTI PROGETTO
REGIONE LAZIO

“WELCOME NET”



SERVIZIO OFFERTO

“Welcome Net”, è un servizio destinato all’accoglienza, all’integrazione e alla protezione sociale dei cittadini stranieri ed in generale di persone in condizione di fragilità psico-sociale. Nasce dalla volontà del Municipio Roma II al fine di rafforzare la cooperazione e il lavoro di rete tra le diverse realtà del Terzo Settore attive nel territorio.

Attività

- Informativa anti-traffico e anti-tratta per migranti, rifugiati e richiedenti asilo
- Distribuzione di generi di prima necessità
- Orientamento e supporto nei procedimenti amministrativi volti al riconoscimento della protezione e al rilascio del titolo di soggiorno e all’ottenimento dell’iscrizione anagrafica
- Sviluppo di percorsi psico-sociali individuali
- Orientamento/collegamento con i Servizi della rete territoriale istituzionale e del terzo settore
- Promozione della salute e benessere psico-fisico attraverso il lavoro integrato con la rete dei servizi sociosanitari e sociali territoriali
- Azioni di promozione, sensibilizzazione e inclusione sociale
- Supporto alle persone per l’accesso al sistema di accoglienza e protezione, considerando anche parametri adeguati alle esigenze etniche e religiose
- Mediazione linguistico-culturale per facilitare la comunicazione, la conoscenza delle persone e dei loro bisogni

IL SERVIZIO È GRATUITO

SEDE

Sportello Welcome Center, Piazzale della Stazione Tiburtina snc

COORDINATRICE PER LA COOPERATIVA

Ass. Soc. Angela Mauro

FIGURE PROFESSIONALI

Operatori Sociali, Mediatori linguistico-culturali, Educatori Professionali

PROGETTO “SKILLS FOR INCLUSION: AUTONOMIA, COMPETENZE E PARTECIPAZIONE”

SERVIZIO OFFERTO

Il progetto, a valere sul Fondo Periferie Inclusive, promuove l'inclusione sociale e l'autonomia delle persone adulte con disabilità attraverso lo sviluppo di competenze professionali secondo quanto previsto dal Repertorio delle competenze e dei profili istituito con la DGR n. 452/2012 Regione Lazio ed adeguato a quanto previsto dal D.lgs. 13/13 e dal Decreto Interministeriale del 30 giugno 2015, che istituisce il Quadro Nazionale delle Qualificazioni regionali, e la realizzazione di attività socioeducative laboratoriali e interventi di supporto psicologico.

Le attività sono:

- Corsi di formazione professionale con rilascio di qualifica riconosciuta dalla Regione Lazio
- Colloqui di supporto psicologico
- Azioni socioeducative laboratoriali
- Passeggiate di orientamento ai servizi del lavoro presenti sul territorio
- Colloqui informativi e di supporto rivolti ai familiari
- Evento di informazione e sensibilizzazione rivolto alle aziende

IL SERVIZIO È GRATUITO

Per i destinatari è prevista l'attribuzione di una indennità di partecipazione ai corsi di formazione.

SEDE

La sede formativa accreditata alla Regione Lazio si trova nel Municipio V del comune di Roma, in via Aicardi n. 42.

COME ACCEDERE ALLE PRESTAZIONI

Le persone con disabilità possono afferire al Servizio per accesso spontaneo o su invio dei Servizi socio-sanitari istituzionali o degli enti della rete locale.

DESTINATARI

Destinatari del servizio sono 48 persone con disabilità tra i 19 e i 45 anni residenti nel territorio di Roma.

RESPONSABILE DI PROGETTO

Dott.ssa Anna Lisa Scepi

FIGURE PROFESSIONALI

Psicologi

Direttore dei Corsi

Docenti

Tutor di aula

Tutor di tirocinio

Personale di segreteria

INTERVENTI A DOMICILIO DI CONTRASTO ALLA POVERTÀ, ALLE FORME DI ESCLUSIONE E GRAVE ISOLAMENTO SOCIALE PRESSO IL DOMICILIO DEI BENEFICIARI

SERVIZIO OFFERTO

Il servizio di assistenza a persone in condizioni di grave disagio sociale è l'insieme delle prestazioni finalizzate a elevare la qualità della vita delle persone stesse, evitando fenomeni di isolamento e di emarginazione sociale e prevenendo, in tal modo, il ricorso a forme di istituzionalizzazione. Il servizio di assistenza si esplica attraverso prestazioni di tipo socio-assistenziale in gran parte ma non esclusivamente domiciliare che si esplicano attraverso l'elaborazione e l'attuazione di un piano personalizzato di assistenza, diversificato secondo i bisogni dei beneficiari e gli obiettivi da raggiungere.

Attività:

- verifica a domicilio delle situazioni segnalate dai Servizi Sociali delle condizioni igienico-sanitarie;
- individuazione del piano di intervento;
- attivazione di tutte le risorse atte al superamento dello stato di solitudine garantendo, protezione e sicurezza delle persone destinatarie del servizio;
- attivazione di tutti i Servizi istituzionali e non che possano contribuire al piano di intervento costruendo una rete territoriale;
- disbrigo pratiche burocratiche anche per l'eventuale attivazione del medico di medicina generale, di Amministratore di sostegno ecc;
- supporto domestico per l'allestimento e il mantenimento della risorsa abitativa;
- avvio delle procedure per la richiesta di assistenza domiciliare e/o del CAD avvio e accompagnamento nei percorsi riabilitativi;
- gestione del quotidiano; sostegno e sviluppo delle capacità relazionali;
- sostegno individuale;
- sviluppo di percorsi psico-sociali individuali;
- orientamento/collegamento con i Servizi della rete territoriale;
- potenziamento della capacità di autopromozione ed autodeterminazione;
- sensibilizzazione alla differenza di genere e al rispetto della diversità;



ALTRI SERVIZI

- accoglienza e protezione, assicurando anche parametri adeguati alle esigenze etniche e religiose;
- promozione della partecipazione attiva;
- Interventi di piccola manutenzione/riparazione.

IL SERVIZIO È GRATUITO

DESTINATARI

Persone adulte in condizioni di grave disagio sociale con bisogni differenziati che necessitano di interventi mirati, personalizzati ed in rete con gli altri servizi. Persone che per la loro situazione personale, familiare e socio-ambientale necessitano di sostegno e affiancamento nell'espletamento delle attività della vita quotidiana e per la loro integrazione sociale. Persone in stato di fragilità psico-sociale ed economica e grave isolamento sociale. Persone affette da patologie psichiatriche, da disturbi ossessivi, come l'accumulo compulsivo dato dall'impossibilità a separarsi dalle cose che li porta a trasformare le loro abitazioni in deposito di oggetti, spazzatura, animali e quant'altro definito come c.d. "barbonismo domestico", con connotazione di autoesclusione dal circuito assistenziale.

SEDE

Il Servizio si svolge prevalentemente presso il domicilio delle persone.

FIGURE PROFESSIONALI

Assistente Sociale
Operatori Sociali

IL SEDILE DEI POPOLI

Sportello per immigrati

IL SERVIZIO OFFERTO

È un servizio operativo nel Municipio V e offre le seguenti prestazioni:

- **Informazioni in merito a:**
 - Diritti e doveri di cittadinanza
 - Accesso al credito; ai servizi sociali, sanitari, scolastici e del tempo libero; ai servizi di prima accoglienza e di base
 - Percorsi di istruzione e di formazione professionale
 - Riconoscimento dei titoli di studio
 - Avviamento al lavoro
 - Corsi di lingua italiana
- **Consulenza per l'avvio delle procedure amministrative inerenti:**
 - Richiesta, rinnovo o conversione del permesso di soggiorno
 - Richiesta di ricongiungimento familiare
 - Richiesta del diritto di asilo o dello status di rifugiato
 - Richiesta della carta di soggiorno
 - Richiesta della cittadinanza
- **Azioni per l'inserimento sociale:**
 - Mediazione linguistica e socio-culturale
 - Sostegno all'autopromozione ed all'autoimprenditorialità
 - Attivazione di interventi in collaborazione con servizi pubblici o privati
 - Accompagnamento ai servizi pubblici o privati
- **Assistenza legale ad immigrati, alle loro famiglie ed a singoli operatori e/o servizi pubblici o privati.**
- **Iniziative culturali e sociali sulle tematiche dell'immigrazione.**



IL SERVIZIO È GRATUITO

DESTINATARI

Il Servizio è rivolto a cittadini immigrati residenti nel territorio, cittadini italiani che necessitano di informazioni sulle tematiche dell'immigrazione, datori di lavoro interessati all'assunzione di immigrati, soggetti pubblici e privati operanti nel settore o semplicemente interessati.

ORARI

Mercoledì e Giovedì ore 15.00 - 19.00

RESPONSABILE DI PROGETTO

Dott.ssa Anna Lisa Scepi (Psicoterapeuta)

COORDINATORE

Avvocato Carlo Scepi

FIGURE PROFESSIONALI

Avvocato

Mediatori Interculturali

Psicologi

SPORTELLO DI SEGRETARIATO SOCIALE

Lo sportello fornisce informazioni circa:

- counseling per il sostegno alla famiglia ai fini dell'integrazione e rete con i servizi istituzionali;
- Informazioni per soggetti a rischio di marginalità sociale e invio ai servizi territoriali competenti;
- informazioni nel disbrigo di pratiche amministrative e guida all'accesso delle risorse territoriali;
- Informazioni all'utilizzo dei servizi sociali comunali, municipali e i servizi di medicina ASL del territorio;
- Indicazioni e informazioni per il supporto e consulenza per la conflittualità familiare;
- Sostegno alla genitorialità e invio ai servizi sociali e strutture di riferimento per i minori in difficoltà;
- Informazioni sull'affido familiare e rete con le strutture pubbliche preposte
- Informazioni sull'amministratore di sostegno (L. 6/04); come e a chi si richiede, chi è, cosa fa e a chi si rivolge.



Attraverso il sito internet della Cooperativa, in via di pubblicazione, il personale sarà in grado di ricevere richieste ed informazioni a cui rispondere in tempi brevi;

per informazioni approfondite su temi e/o problematiche specifiche è possibile prendere un appuntamento con le figure professionali competenti e specializzate nei settori (Ass. Sociale, Psicologo, Consulente Legale).

Le linee della struttura, dispongono di un centralino con selezione multipla e ogni ufficio ha un proprio numero dedicato al fine di consentire una buona capienza di traffico telefonico in ingresso e uscita. Il numero telefonico dello sportello con funzione anche da centralino è:

06/5717761

È inoltre operativo un fax attivo con orario 0-24 al n° 06/5746210

FORMAZIONE

OBIETTIVI
COMUNI
OPERATORI SOCIALI
ADULTI
FRAGILI
GRATUITO

INTEGRAZIONE
SPORTELLO
PSICOLOGI
DESTINATARI
CENTRI
FAMIGLIE
LABORATORI
CASA FAMIGLIA

TERRITORIO
DOMICILIARE
MAESTRI
D'ARTE
ASL

FIGURE
PROFESSIONALI
ANZIANI
PRINCIPI
MUNICIPI
AMMINISTRATORE
DI SOSTEGNO

CARTA dei
SERVIZI
Minori e
Famiglie
SEDE
STRUTTURA
RESIDENZIALE
EDUCATORI

CAV
COUNSELOR
FORMAZIONE
SERVIZIO
CENTRO
ANTI VIOLENZA
TUTELE
ADULTI
PROGETTO

REGIONE
LAZIO

FORMAZIONE

La nostra Cooperativa offre, sia al proprio personale sia a quello esterno appartenente al Terzo Settore, percorsi formativi volti a favorire lo sviluppo di capacità personali e la crescita delle sue potenzialità di relazione e professionali, per dar vita a processi di autopromozione e di collaborazione.

I nostri interventi di formazione tengono comunque conto della specificità del contesto: lo staff è altamente specializzato e associa sempre all'esperienza sul campo delle relazioni interpersonali e della conduzione di gruppi di lavoro, una competenza specifica nell'ambito del Terzo Settore e questa specificità consente una forte promozione della qualità dei servizi.

Annualmente, come previsto dal nostro Sistema di qualità ISO 9001:2015, la nostra Cooperativa organizza corsi di formazione continua e di aggiornamento attraverso Ente accreditato alla Regione Lazio.

A tal fine, ogni anno, vengono individuati i bisogni formativi di cui necessita il personale, sulla base a titolo esemplificativo, di cambiamenti delle patologie degli utenti, di inserimento di nuovi utenti, delle modifiche e/o acquisizioni di nuovi servizi, di evoluzioni di strumenti tecnici, di inserimento di nuovo personale, ecc.

Tale piano è redatto facendo attenzione ad inserire tutti i bisogni individuati in modo da permettere ad ogni operatore di strutturare un piano soggettivo di aggiornamento.

AREA DELLE CONOSCENZE:

- Acquisire conoscenza dei fattori che facilitano e di quelli che ostacolano un processo relazionale e l'espletamento della funzione dell'operatore;
- Acquisire conoscenza delle leggi europee, nazionali, regionali, provinciali e degli Enti Locali con le loro implicazioni nel contesto delle politiche sociali e dei servizi;
- Acquisire le conoscenze, le capacità e gli atteggiamenti che facilitano il processo relazionale, le dinamiche di gruppo, la relazione di aiuto;
- Acquisire aggiornamenti di competenze tecniche in riferimento ai servizi svolti.

AREA DELLE CAPACITÀ:

- Saper gestire pienamente il proprio ruolo professionale;
- acquisire competenze di programmazione e verifica, nell'ambito della relazione di aiuto e del lavoro di équipe, nei gruppi e nelle comunità territoriali;
- acquisire conoscenze delle tecniche specialistiche del profilo professionale di competenza;
- potenziare le attitudini alla collaborazione sinergica - pur nella specificità dei ruoli - tra professionalità e ambiti operativi diversi per collaborare attivamente nei Servizi "al servizio della persona";
- Saper acquisire ed eseguire il Piano Individuale d'Intervento o il Piano Educativo Individuale dell'Utente secondo il contesto di riferimento, al fine di contribuire al raggiungimento degli obiettivi con professionalità in base al proprio ruolo, specificità e competenze;
- Saper garantire al meglio l'Assistenza e Cura e integrazione della persona tenendo sempre presenti le capacità residue e la possibilità del potenziamento del livello di autonomia.

AREA DEGLI ATTEGGIAMENTI:

- Sviluppare capacità di comprensione, di coerenza personale e di autoregolazione rispettando l'etica professionale;
- Sviluppare capacità di facilitazione e di sostegno nell'area della relazione interpersonale nei confronti dell'utente.

ATTIVITÀ FORMATIVA AUTORIZZATA

LA COOPERATIVA HA SVOLTO I SEGUENTI CORSI DI FORMAZIONE:

Corso per **“Operatore Socio Sanitario”** in ATI con l’Azienda Sanitaria Locale RM C approvato dalla Regione Lazio.

Corso per **“Operatore Socio Sanitario”** in ATI con l’Azienda Sanitaria Locale RM D approvato dalla Regione Lazio.



Corso per **“Maestro di Pittura su ceramica e porcellana per gruppi svantaggiati”** in ATI con **“Formazione Obiettivo Uomo”** Società Cooperativa Sociale Onlus approvato e finanziato dalla Provincia di Roma.

Corso per **“Maestro di Mosaico per Gruppi Svantaggiati”** Corso approvato e finanziato dalla Provincia di Roma per i propri dipendenti

Corsi di Formazione per **“Assistenti Familiari”** in ATS con il Comune di Roma V Dipartimento, approvati e finanziati dalla Regione Lazio e **“Formazione Obiettivo Uomo”** Società Cooperativa Sociale Onlus.

Corso per **“Assistenti Familiari da impiegare nell’assistenza domiciliare di malati neuromuscolari con respirazione meccanica invasiva e non”** in ATI con Università Cattolica del Sacro Cuore - Facoltà di Medicina e Chirurgia **“Agostino Gemelli”** - Roma, approvato e finanziato dalla Regione Lazio.

Interventi formativi nel settore giovanile, progetto **“FormAzionInterattive”**:

Corso per **“Operatore specializzato nel modello di intervento di Peer Education”** cod. simon 32676 e Corso per **“Operatore specializzato in sistemi informatici per persone disabili”** cod. simon 32681, in ATI con **“Formazione Obiettivo Uomo”** Società Cooperativa Sociale Onlus e Associazione FormArt, approvato e finanziato dalla Regione Lazio.

Corso per **“Operatore Socio Sanitario”** in ATI con l’Azienda Sanitaria Locale RM C approvato dalla Regione Lazio.

Corso per **“Operatore Socio Sanitario”** in ATI con Istituti Fisioterapici Ospitalieri IRE - Istituti Nazionali Tumori Regina Elena ISG - Istituto Dermatologico San Gallicano.

Corsi di Formazione per **Operatore Educativo per l’autonomia e la comunicazione.**

“Formazione Equipe per un Centro per la Famiglia” autorizzato da Fon. Coop in data 05/02/2018 con numero di protocollo C17A15-2018-0000741.

“Corso Excel dal livello base all’avanzato” autorizzato da Fon. Coop in data 10/02/2020 con numero di protocollo C17A15-2018.

RESPONSABILE DELLA FORMAZIONE AUTORIZZATA:

Dott.ssa Anna Lisa Scepi Direttore di Sede (Psicoterapeuta)

PROGETTI E ATTIVITÀ IN PARTNERSHIP

In questi anni abbiamo maturato e realizzato l'importante scelta di sviluppare una prospettiva **d'intervento a rete**, che faciliti il raggiungimento di fondamentali e strutturali risultati nel campo dei Servizi psico-sociali almeno per quanto attiene il contributo e l'originalità della cooperazione e del settore dell'economia sociale e solidale.

Nell'ambito delle diverse iniziative sviluppate sui territori, una particolare attenzione è stata riposta alla promozione di **Partnership e Raggiungimenti temporanei di impresa (RTI)**.

Insieme a noi, le Istituzioni, i Servizi, le Agenzie e i Soggetti Territoriali hanno preso parte alla progettazione e realizzazione di alcune esperienze e ciò ha favorito lo sviluppo di approcci e metodologie innovative, maggiormente aderenti e rispondenti ai bisogni e alle esigenze specifiche mano a mano rilevate. Inoltre, ciò ha permesso la promozione di strategie di sviluppo integrato delle politiche urbane, consentendo, anche a partire da soggetti e utenze specifiche, lo sviluppo di relazioni collaborative fra diverse componenti delle comunità (socio-culturali, economiche, istituzionali) nella progettazione e realizzazione di interventi finalizzati al miglioramento della qualità della vita e alla promozione sociale. Le iniziative predisposte dalla Cooperativa, siano esse progetti territoriali o servizi, sono orientate e finalizzate alla crescita e al consolidamento di una cultura e di una pratica dell'autopromozione, intesa come supporto e sviluppo della cittadinanza attiva, all'integrazione sociale, alla cooperazione fra cittadini, loro organizzazioni, istituzioni e differenti risorse presenti. A tale scopo la Cooperativa si avvale di differenti professionalità (educatori, animatori sociali, mediatori socio-culturali, esperti di promozione e sviluppo d'impresa, formatori, psicologi), che attraverso il lavoro d'equipe integrano, nella realizzazione dei progetti, aspetti e metodologie diverse. Per l'attivazione o lo sviluppo di alcune di queste iniziative si sono avanzate richieste di co-finanziamento presso varie istanze Comunitarie, Nazionali, Regionali e Locali.

Tutti i nostri Servizi si basano su Progetti autorizzati, finanziati e convenzionati da Enti Pubblici (Regione Lazio, Roma Capitale e Municipi di Roma Capitale, Aziende Sanitarie Locali).

La nostra Cooperativa rivolge i suoi Servizi al miglioramento della qualità della vita delle persone, sia nell'ambito della "marginalità" che nell'ambito della "normalità" offrendo servizi a tutti i cittadini e non tralasciando la presa in carico del disagio ove si presenta.

Dal 2003 sono stati attivati i seguenti servizi rivolti ai **Privati**: progetti e/o interventi nel campo della Prevenzione, gestione di servizi rivolti alle fasce marginali e disabilità, alla formazione degli operatori sociali e a progetti per il tempo libero, sia di tipo culturale che sociale-riabilitativo.

Counseling informativo di tipo individuale, il **sostegno psicologico** e la **psicoterapia** individuale e di gruppo per interventi a medio-lungo termine, per:

- la prevenzione e terapia di problematiche della devianza e delle forme di dipendenza negativa;
- la prevenzione e terapia di disagi individuali, relazionali e familiari.

Inoltre, periodicamente organizziamo eventi di Formazione e Aggiornamento per:

- gruppi d'incontro per la formazione psicologico-relazionale di operatori sociali;
- incontri di formazione-aggiornamento su temi psicosociali per operatori socio-sanitari.

PUBBLICAZIONI

La nostra esperienza sul campo dei Servizi psicosociali è basata su metodologie e modelli d'intervento costantemente verificati. Riteniamo per questo importante diffondere queste nostre significative esperienze, costruendo strumenti validi per la formazione degli operatori sociali e, allo stesso tempo, sviluppando la circolazione di una cultura specifica e aggiornata.

In particolare, abbiamo realizzato e pubblicato su una Rivista Semestrale di Formazione e Aggiornamento due studi sulle Norme, le Finalità e la Tipologia degli interventi nel Servizio di Assistenza Domiciliare (1999-2000) e un articolo sulla Nuova Metodologia delle Adozioni Internazionali, in particolare su ruolo e funzioni della Commissione Internazionale per le adozioni (1999).

ALTRE PUBBLICAZIONI

“con i nuovi vicini”, Il Servizio Sociale e le famiglie immigrate, anno 2010
Sinno Editrice.

La pubblicazione è stata realizzata, con il contributo della Provincia di Roma nell’ambito del piano provinciale per l’immigrazione, all’interno del progetto SIMILI (Servizio Inter Municipale per l’Integrazione Locale della famiglia Immigrata) che ha avuto come capofila il VI Municipio del Comune di Roma ed enti esecutori la Cooperativa Obiettivo Uomo e il Centro Informazione e Educazione allo Sviluppo (CIES). Il progetto ha visto il coinvolgimento dei Municipi IX, XI e XII e del V Dipartimento del Comune di Roma.

“Modello di gestione di un Centro Diurno Alzheimer” - Anno 2018 -
Edizioni GK

“I Bambini e le Bambine al Centro” Affidamento Familiare, Adozione, Sostegno a distanza - Dicembre 2019 in collaborazione con il Municipio Roma I Centro. Progetto finanziato dal Fondo Nazionale per l’Infanzia e l’Adolescenza legge 285.

“Infanzia, Famiglie, Comunità” - Servizi pubblici per la cittadinanza. Municipio Roma II Assessorato Politiche Educative, Scolastiche e per la Famiglia. Progetto finanziato dal Fondo Nazionale per l’Infanzia e l’Adolescenza legge 285.

INDICE

OBBIETTIVO UOMO

■ Chi siamo: Noi, voi e gli obiettivi comuni	1
■ La nostra Carta dei Servizi	3
■ Informazioni	6
■ Qualità applicata ai Servizi.....	9
■ Come affrontiamo l'emergenza sanitaria da Covid-19.....	13
■ Dove siamo e come raggiungerci	15
■ I nostri Servizi sul territorio del Comune di Roma	16
■ Iscrizione agli Albi	17

DISABILI

■ Servizio per l'autonomia e l'integrazione sociale della persona disabile - S.A.I.S.H. (Assistenza individuale)	20
■ Servizio per l'autonomia e l'integrazione sociale alla persona disabile - S.A.I.S.H. denominato "Amici di Ciro" (Assistenza ai disabili in attività di gruppo).....	22
■ Servizio per l'autonomia e l'integrazione sociale alla persona disabile - S.A.I.S.H. denominato "Fuori dal Guscio" (Gruppo socio-educativo).....	23
■ Servizio di assistenza all'autonomia e alla comunicazione nella scuola	24
■ Assistenza specialistica a studenti diversamente abili	26
■ Casa Famiglia "Il Kanguro"	27
■ Casa Famiglia "Casa di Franco"	29
■ Dopo di noi	30
■ Dopo di noi "dopoaltra@autonomia"	32
■ Centro Socio-Educativo e abilitativo per minori disabili "Primo Incontro"	34



■ Centro Diurno “Spazio insieme” per disabili adulti	36
■ Centro di aggregazione Gadda	37
■ “HOME CARE PREMIUM prestazioni integrative”	38
■ Soggiorni estivi per disabili	40

ANZIANI

■ Servizio per l'autonomia e l'integrazione sociale della persona anziana - S.A.I.S.A.	44
■ Progetto “Dimissioni protette”	46
■ Co-Housing per persone anziane	47

FAMIGLIE E MINORI

■ Servizio per l'integrazione sociale del minore in famiglia S.I.S.M.I.F.	50
■ Home visiting	52
■ Armadillo#socialcoaching	54
■ Centro per le Famiglie “Famiglie in Centro”	55
■ Centro Famiglie “Famiglie in Centro” - Centro Storico	57
■ Centro per le Famiglie “Ohana”	59
■ Centro per la Famiglia	60
■ Centro famiglie e minori “La Tartaruga e il Girasole”	62
■ Centro per le Famiglie e i Minori “La Ginestra in Fiore”	64
■ Sostegno psicologico ai nuclei familiari	66
■ Centro famiglie “Nuovi Legami”	67
■ Progetto Mi.Fa.Sol - Minori e famiglie solidali	69
■ Eternauta - Percorsi di cittadinanza digitale e buona vita	70
■ Ri-affidiamoci	72
■ Centro Specialistico per la Genitorialità	73



■ Centro per le famiglie “Una casa per le famiglie”	75
■ Polo per le Famiglie - O.A.S.I.: Osservazione, Ascolto e Spazio di incontro	77

CASA DI SEMIAUTONOMIA

■ Casa di Maria	80
■ Casa di semiautonomia Zenith	82

ALTRI SERVIZI

■ “Welcome net”	84
■ Progetto “Skills For Inclusion: Autonomia, Competenze e Partecipazione	85
■ Interventi a domicilio di contrasto alla povertà, alle forme di esclusione e grave isolamento sociale presso il domicilio dei beneficiari	87
■ Il sedile dei popoli - sportello per immigrati	89
■ Sportello di segretariato sociale	91

FORMAZIONE

■ Formazione	94
■ Attività formativa autorizzata	96
■ Progetti e attività in partnership	98



OBIETTIVO UOMO

Società Cooperativa Sociale ETS

00154 Roma - Via Ostiense, 131/L Scala A piano 6

Tel. 06.5717761 - Fax 06.5746210

E-mail: protocollo@obiettivouomo.it; obiettivouomo@pec.it

